



2023 - 2028

# HOKOVCE

---

PROGRAM HOSPODÁRSKEHO ROZVOJA A SOCIÁLNEHO ROZVOJA

**E-PRO**  
OBCE-EPRO.SK





## OBSAH

<b>1. ÚVOD .....</b>	<b>6</b>
<b>1.1. Charakteristika dokumentu .....</b>	<b>7</b>
<b>1.2. Hodnotenie predchádzajúceho PHRSR .....</b>	<b>9</b>
<b>1.3. Zapojenie verejnosti .....</b>	<b>10</b>
<b>2. ANALYTICKÁ ČASŤ .....</b>	<b>14</b>
<b>2.1. Charakteristika územia.....</b>	<b>15</b>
<b>2.2. História .....</b>	<b>15</b>
<b>2.3. Poslanie dokumentu.....</b>	<b>18</b>
<b>2.4. Socioekonomická analýza .....</b>	<b>18</b>
<b>2.4.2. Rozvojový potenciál .....</b>	<b>19</b>
<b>2.4.3. Demografické ukazovatele .....</b>	<b>19</b>
<b>2.4.4. Hospodárstvo a ekonomika .....</b>	<b>22</b>
<b>2.4.5. Finančná situácia .....</b>	<b>23</b>
<b>2.4.6. Podnikateľské a nepodnikateľské subjekty .....</b>	<b>25</b>
<b>2.4.7. Občianska vybavenosť .....</b>	<b>26</b>
<b>2.4.8. Bývanie.....</b>	<b>26</b>
<b>2.4.9. Školstvo .....</b>	<b>26</b>
<b>2.4.10. Zdravotníctvo a sociálne služby .....</b>	<b>27</b>
<b>2.4.11. Šport a rekreácia.....</b>	<b>28</b>
<b>2.4.12. Kultúra .....</b>	<b>28</b>
<b>2.4.13. Cestovný ruch a infraštruktúra pre turistov.....</b>	<b>29</b>
<b>2.4.14. Medzinárodný kontext a partnerstvá .....</b>	<b>29</b>
<b>2.4.15. Zhrnutie socioeconomickej analýzy .....</b>	<b>29</b>
<b>2.5. Územno-technická analýza .....</b>	<b>30</b>
<b>2.5.2. Rozvojové osi.....</b>	<b>31</b>
<b>2.5.3. Dopravná infraštruktúra .....</b>	<b>31</b>



2.5.4. Technická infraštruktúra.....	35
2.5.5. Limity využitia územia .....	38
2.5.6. Zhrnutie územno-technickej analýzy .....	39
<b>2.6. Prírodno-environmentálna analýza.....</b>	<b>39</b>
2.6.2. Ovzdušie .....	40
2.6.3. Vodné toky a plochy .....	41
2.6.4. Pôda .....	42
2.6.5. Hluk .....	43
2.6.6. Žiarenie .....	44
2.6.7. Odpadové hospodárstvo .....	45
2.6.8. Zeleň.....	45
2.6.9. Reliéf.....	46
2.6.10. Geomorfologické členenie.....	47
2.6.11. Geologické podložie .....	48
2.6.12. Klimatické podmienky.....	48
2.6.13. Rastlinstvo .....	49
2.6.14. Živočíšstvo .....	49
2.6.15. Životné prostredie .....	50
2.6.16. Ochrana prírody a krajiny.....	51
2.6.17. Limity využitia územia a potenciálne rozvojové plochy.....	52
2.6.18. Zhrnutie prírodno-environmentálnej analýzy.....	52
2.7. Zhodnotenie prieskumov verejnej mienky .....	53
2.8. SWOT analýza.....	53
2.9. Matica vzájomných väzieb SWOT analýzy.....	56
<b>3. STRATEGICKÁ ČASŤ.....</b>	<b>61</b>
3.1. Opis rozvojovej stratégie.....	62
<b>4. PROGRAMOVÁ ČASŤ.....</b>	<b>65</b>



---

<b>5. REALIZAČNÁ ČASŤ .....</b>	<b>93</b>
<b>5.1. Inštitucionálne a organizačné zabezpečenie .....</b>	<b>94</b>
<b>5.2. Monitorovanie a hodnotenie.....</b>	<b>101</b>
<b>6. FINANČNÁ ČASŤ .....</b>	<b>106</b>
<b>7. ZÁVER.....</b>	<b>108</b>
<b>7.1. Zhrnutie dosiahnutých výsledkov.....</b>	<b>109</b>



## PRÍHOVOR

Vážení obyvatelia, návštevníci a priaznivci našej obce!

Predkladáme Vám Program hospodárskeho rozvoja a sociálneho rozvoja (PHRSR) Hokovce na roky 2023 – 2028. Tento strategický dokument a územno-plánovacia dokumentácia predstavujú dva najzákladnejšie a najdôležitejšie strategické a plánovacie dokumenty na úrovni každej jednej samosprávy v Slovenskej republike. Ich schválením v obecnom zastupiteľstve sa stávajú záväznými nástrojmi strategického, plánovitého a systémového riadenia rozvoja našej obce.

Predkladaný dokument je základným strednodobým plánovacím dokumentom podpory regionálneho rozvoja a regionálnej politiky na lokálnej úrovni. Priamo nadväzuje na strategické a programové dokumenty na vyššej regionálnej a najvyššej národnej úrovni. Dokument rešpektuje lokálne špecifiká územia a práve z ich analýzy stanovuje rozvojové opatrenia a aktivity, ktorých schválením sa obec zaväzuje k ich plneniu.



## ZÁKLADNÉ ÚDAJE

### FORMULÁR Č. Ú 7 - TITULNÁ STRANA DOKUMENTU PHRSR

<b>Názov:</b>	Program hospodárskeho rozvoja a sociálneho rozvoja obce Hokovce na roky 2023 - 2028
<b>Územné vymedzenie:</b>	Nitriansky kraj / obec Hokovce
<b>Územný plán obce / VÚC schválený:</b>	áno
<b>Dátum schválenia PHRSR:</b>	31.5.2023
<b>Dátum platnosti:</b>	platný na roky 2023 - 2028
<b>Verzia:</b>	2.0
<b>Publikovaný verejne:</b>	15.6.2023

### DOPLŇUJÚCE INFORMÁCIE

Základné identifikačné údaje	
<b>Názov obce</b>	Hokovce
<b>Kraj</b>	Nitriansky kraj
<b>Okres</b>	Levice
<b>Rozloha katastrálneho územia</b>	1 440 ha
<b>Starosta obce</b>	Tibor Stehlík
Kontaktné informácie	
<b>Tel. č.</b>	Obecný úrad: 036 / 749 1439
	Mobil: 0905 547 661
<b>E-mail</b>	starosta@hokovce.sk
<b>Webová stránka obce</b>	www.hokovce.sk



# ÚVOD

---

Úvodná časť obsahuje základné informácie o programe hospodárskeho rozvoja a sociálneho rozvoja. Je tu možné nájsť informácie zo zákona, štruktúru dokumentu a taktiež hodnotenie predchádzajúceho dokumentu.



## 1.1 CHARAKTERISTIKA DOKUMENTU

Program hospodárskeho rozvoja a sociálneho rozvoja (PHRSR) je základný strednodobý programový dokument podpory regionálneho rozvoja pre jednotlivé obce. Je vypracovaný na základe zákona NR SR č. 539/2008 Z.z. o podpore regionálneho rozvoja v znení neskorších predpisov a metodikou a inštitucionálneho rámca tvorby verejných stratégií schválenou uznesením vlády SR č. 197/2017 z 26. apríla 2017 a nadradenými programovými dokumentmi.

### FORMULÁR Č. Ú 1 – ZÁMER SPRACOVANIA PHRSR

Zámer spracovania PHRSR	
<b>Názov dokumentu</b>	Program hospodárskeho rozvoja a sociálneho rozvoja obce Hokovce
<b>Forma spracovania</b>	Spracovanie prostredníctvom webovej aplikácie E-PRO
<b>Riadenie procesu spracovania</b>	<ul style="list-style-type: none"> <li>• Tibor Stehlík, starosta obce Hokovce</li> <li>• Poradný tím PROROZVOJ</li> <li>• Uskutočnenie prieskumu verejnej mienky, informovanie prostredníctvom web stránky, Dotazník</li> </ul>
<b>Obdobie spracovania</b>	04 - 05 / 2023
<b>Financovanie spracovania</b>	Financovanie z interných zdrojov - rozpočet obce.

Vypracovanie PHRSR je dôležité pre dosiahnutie využitia strategického plánovania na území obce, lepšiu implementáciu rozvojových aktivít a zvyšovanie konkurencieschopnosti a efektivity pri čerpaní z fondov Európskej únie v rámci aktuálnych operačných programov. V prípade tvorby tohto programového dokumentu je dôležitá participácia verejnosti v procese tvorby PHRSR, čím sa zabezpečí spätná väzba a dosiahne sa konsenzu. Participovaním obyvateľov a záujmových skupín sa dosiahne vhodná implementácia rozvojových aktivít, ktoré podporia všeobecnú atraktivitu územia obce. Pri stanovovaní cieľov a rozvojových aktivít je nutné prihliadať na ciele a priority dokumentu Národná stratégia regionálneho rozvoja Slovenskej republiky.

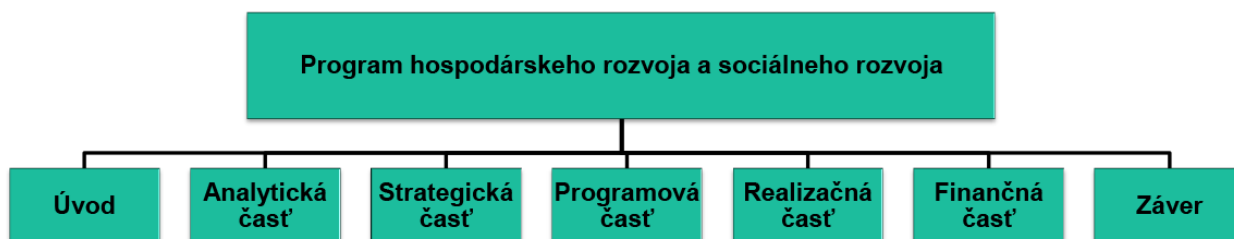




Základné princípy tvorby programu hospodárskeho rozvoja a sociálneho rozvoja:

- Založenie na kvalitných a overených dátach
- Komplexná analýza v troch kľúčových oblastiach (socioekonomická, územno-technická a prírodno-environmentálna)
- Participovanie verejnosti v procese tvorby PHRSR
- Vytvorenie partnerstva hlavných aktérov územia
- Vyjadrenie vízie a cieľov v konkrétnych stratégiách a rozvojových projektoch obce

**Základná štruktúra programu hospodárskeho rozvoja a sociálneho rozvoja**



Podľa zákona NR SR č. 539/2008 je PHRSR definovaný ako:

(1) Strednodobý rozvojový dokument, ktorý je vypracovaný v súlade s cieľmi a prioritami ustanovenými v Národnej stratégii regionálneho rozvoja a zohľadňuje ciele a priority ustanovené v programe hospodárskeho rozvoja a sociálneho rozvoja vyššieho územného celku, na území ktorého sa obec nachádza, a je vypracovaný podľa záväznej časti územnoplánovacej dokumentácie obce.

(2) Vypracovanie programu hospodárskeho rozvoja a sociálneho rozvoja zabezpečuje obec pri uplatnení partnerstva.

(3) Program hospodárskeho rozvoja a sociálneho rozvoja, vytvorený v rámci partnerstva, pozostáva z:

a) analytickej časti, ktorá obsahuje komplexné hodnotenie a analýzu východiskovej situácie obce, odhad jej budúceho vývoja, možné riziká a ohrozenia vo väzbe na existujúce stratégie a koncepcie a využívanie vnútorného potenciálu územia, jeho limitov a rozvoja, definovanie



podmienok udržateľného rozvoja obce,

b) strategickej časti, ktorá obsahuje stratégiu rozvoja obce pri zohľadnení jej vnútorných špecifik, určuje hlavné smery, priority a ciele rozvoja obce rešpektovaním princípov regionálnej politiky, s cieľom dosiahnutia vyváženého udržateľného rozvoja územia,

c) programovej časti, ktorá obsahuje najmä zoznam opatrení a aktivít potrebných na zabezpečenie realizácie PHRSR,

d) realizačnej časti, ktorá je zameraná na popis postupov inštitucionálneho zabezpečenia formou partnerstva a organizačné zabezpečenie realizácie PHRSR, systém monitorovania a hodnotenia plnenia PHRSR s ustanovením merateľných ukazovateľov, vecný a časový harmonogram realizácie PHRSR formou akčných plánov,

e) finančnej časti, ktorá obsahuje finančné zabezpečenie jednotlivých opatrení a aktivít, inštitucionálnej a organizačnej stránky realizácie PHRSR.

(4) Aktualizácia PHRSR sa vypracúva podľa potreby.

(5) PHRSR a jeho aktualizáciu schvaľuje obecné zastupiteľstvo.

(6) Schválenie PHRSR a príslušnej územnoplánovacej dokumentácie, ak jej spracovanie vyžaduje osobitný predpis, je podmienkou na predloženie žiadosti obce o poskytnutie dotácie zo štátneho rozpočtu a z doplnkových zdrojov podľa § 4, ods. 2.

## FORMULÁR Č. PP 1 - ZOZNAM ANALYZOVANÝCH KONCEPČNÝCH DOKUMENTOV

Názov dokumentu	Platnosť dokumentu	Úroveň dokumentu	Oblasť dát / téma	Zdroje údajov
Národná stratégia regionálneho rozvoja SR (NSRR)	2020 - 2030	národná	regionálny rozvoj	<a href="http://www.mp.sk/mvrrfiles/003994a.pdf">http://www.mp.sk/mvrrfiles/003994a.pdf</a>

## 1.2 HODNOTENIE PREDCHÁDZAJÚCEHO PHRSR

Plánované aktivity v predošlom PHRSR obce Hokovce, ktoré **boli zrealizované**:



Názov opatrenia	Názov aktivity
Zabezpečenie stabilného rastu ekonomickej aktivity v obci a jej okolí	Podpora rozvoja cestovného ruchu
Komplexné budovanie, dobudovanie a modernizácia infraštruktúry obce	Rekonštrukcia verejného osvetlenia

Plánované aktivity v predošlom PHRSR obce Hokovce, ktoré boli **čistočne realizované**:

Názov opatrenia	Názov aktivity
Zabezpečenie ochrany životného prostredia	Dostavba splaškovej kanalizácie v štyroch častiach obce
Zabezpečenie ochrany životného prostredia	Výstavba vodovodu
Komplexné budovanie, dobudovanie a modernizácia infraštruktúry obce	Úprava komunikácií pre peších
Komplexné budovanie, dobudovanie a modernizácia infraštruktúry obce	Autobusové zastávky
Komplexné budovanie, dobudovanie a modernizácia infraštruktúry obce	Vytvorenie nových stavebných pozemkov, vysporiadanie pozemkov
Zvyšovanie porticipácie obyvateľov na živote obce a jej ďalšom smerovaní	Rekonštrukcia obecného rozhlasu

Plánované aktivity v predošlom PHRSR obce Hokovce, ktoré **neboli realizované**:

Názov opatrenia	Názov aktivity
Zvyšovanie porticipácie obyvateľov na živote obce a jej ďalšom smerovaní	Rekonštrukcia materskej školy

## 1.3 ZAPOJENIE VEREJNOSTI

### FORMULÁR Č. Ú 3 - METÓDY ZAPOJENIA VEREJNOSTI DO PRÍPRAVY PHRSR

Metóda	Informovanie verejnosti	Získavanie názorov verejnosti	Zohľadnenie názorov verejnosti
Internetové stránky - vrátane verejných pripomienok tzv. chatrooms; sociálne siete	X		



Metóda	Informovanie verejnosti	Získavanie názorov verejnosti	Zohľadnenie názorov verejnosti
Účasť na miestnych aktivitách a podujatiach	X	X	
Stretnutia		X	
Verejné stretnutia	X	X	
Využitie miestnych ľudí na získavanie názorov		X	
Dotazník pre širokú verejnosť	X	X	X
Prieskumy verejnej mienky	X	X	X
Iné aktivity			

### FORMULÁR Č. A 3 – PLÁNOVACÍ FORMULÁR PRIESKUMU

Dôležité otázky	Zdôvodnenie	Poznámky
Prečo je potrebné získať	Je ideálnym nástrojom na	Zdôvodnenie, náčrt a spôsob



Dôležité otázky	Zdôvodnenie	Poznámky
<b>informácie prostredníctvom prieskumu?</b>	získanie verejnej mienky obyvateľov.	prieskumu, očakávané výsledky.
<b>Čo je jeho cieľom?</b>	Získanie čo najväčšieho počtu názorov všetkých záujmových skupín obyvateľov.	Definovanie záujmov obyvateľov, kľúčové oblasti prieskumu.
<b>Akým spôsobom sa bude realizovať?</b>	On-line prieskum verejnej mienky obyvateľov bol vybraný na základe finančnej nenáročnosti a možnosti oslovenia veľkého počtu respondentov.	Typ prieskumu - náhodný. Druh prieskumu - dotazník.
<b>Aké budú finančné nároky?</b>	Najväčšie odhadované náklady budú použité na zhotovenie materiálov kvalitného on-line prieskumu a jeho vyhodnotenia – táto úloha bude zverená vybranej spoločnosti.	Náklady sú zahrnuté do ceny za spracovanie vo webovej aplikácii E-PRO, bol vykonávaný externou spoločnosťou.
<b>Aké budú časové nároky?</b>	Prieskum sa bude realizovať počas obdobia 2 mesiacov, aby mohla byť oslovená čo najväčšia skupina respondentov.	04 - 05 / 2023
<b>Kto bude zodpovedný za realizáciu prieskumu?</b>	Hlavný koordinátor prieskumu zodpovedá za	Tím PROROZVOJ.



Dôležité otázky	Zdôvodnenie	Poznámky
	jeho správnu realizáciu a analýzu zozbieraných dát.	



# ANALYTICKÁ ČASŤ

---

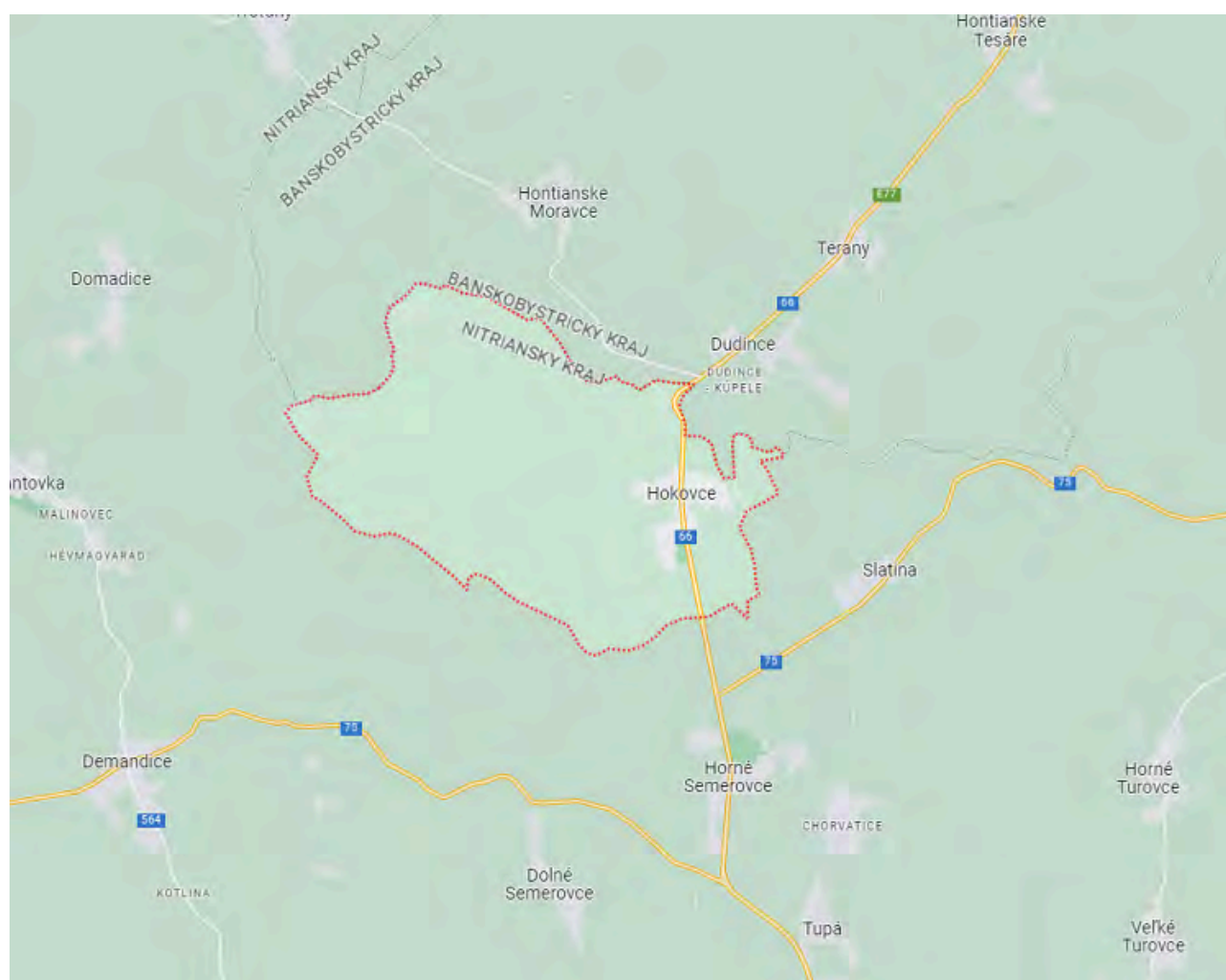
Analytická časť je zameraná na podrobnú analýzu celého riešeného územia. Je rozdelená na 3 hlavné oblasti: socioekonomickú, územno-technickú a prírodno-environmentálnu analýzu. V analytickej časti sa čitateľ dozvie celú charakteristiku územia a po jej prečítaní si bude môcť vytvoriť o území vlastný obraz.



## 2.1 CHARAKTERISTIKA ÚZEMIA

Obec Hokovce patrí administratívne do Nitrianskeho samosprávneho kraja, okresu Levice a regiónu Hont. Leží v juhovýchodnej časti Ipeľskej pahorkatiny na sútoku potoka Veporec (maď. Csadal) a Štiavnica. Priemerná nadmorská výška obce je 135 m.n.m., rozloha katastrálneho územia dosahuje 1440 ha, počet obyvateľov 496. Nachádzajú sa tu hotel a penzióny - ubytovacie aj stravovacie zariadenia pre návštevníkov, v susednej obci sú známe Kúpele Dudince.

Tvar katastrálneho územia a jeho okolie:



## 2.2 HISTÓRIA

Už v roku 1095 spomína Hokovce vo svojom cestopise byzantský historik Constantinos a uvádza, že patrila rodu Ogeg. Ďalšia zmienka o obci Villa Egueg pochádza z roku 1245. Toto svoje





meno (Egeg) si dedina udržala v maďarskom jazyku až do súčasnosti.

V rozmedzí rokov 1230-1260 bol v obci postavený pozoruhodný rannogotický kostol, zasvätený svätému Petrovi a Pavlovi. Počas tatarského vpádu roku 1242 mongolskí nájazdníci obec zničili a vypálili aj susednú Kráľovičovú. Viaceré okolité dediny (Zádor a Dopoputh) úplne zanikli. Pôvodné slovanské obyvateľstvo Hokoviec nahradili noví prisťahovalci. Roku 1270 daroval bán Martin usadlosť spolu so 4 nevoľníckymi rodinami premonštrátom v Šahách. Roku 1275 ju kráľ oslobodil od platenia daní a naturálnych dávok a šahanský prepošt udelil roku 1279 hostom, ktorí by sa tu usadili, slobodnú voľbu richtára a ďalšie značné privilégia. Zachoval sa údaj o tom, že roku 1318 protestoval nitriansky biskup u Matúša Csáka proti konfiškácii časti výnosov z hokovského mýta. Zdá sa, že dedina bola v tomto období pomerne dôležitým sídlom, pretože pápežskí vyberači desiatku uvádzali v rozmedzí rokov 1332 až 1337 miestneho farára medzi významnými poplatníkmi. Hokovce, ležiace na „Via Magna“ boli dôležitou križovatkou ciest a získali štatút mestečka s mýtnym právom. Roku 1465 jej panovník udelil aj jarmočné právo.

9. júla 1552 padol najdôležitejší hrad Poiplia - Drégely do tureckých rúk. Cisársky veliteľ Erasmus Teuffel v snahe zastaviť osmanský nápor, zhromaždil v Hokovciach 9100 pešiakov a delostrelcov a 1750 jazdcov. V dvojdňovej bitke pri neďalekých Plášťovciach, ktorá sa odohrala v dňoch 9. a 10. júla, bola cisárska armáda porazená a obyvateľstvo okolitých dedín (medzi nimi aj Hokoviec) opustilo v panickej hrôze svoje domovy. Hokovce sa znovu viac-menej vyľudnili. Pod osmanskou správou ostali až do roku 1685. Po vytlačení Turkov z Uhorska bola usadlosť znovu dosídlená zmiešaným slovenským a maďarským obyvateľstvom avšak v priebehu 18. a 19. storočia získala jednoznačnú prevahu maďarská národnosť. Obyvateľstvo obce žilo tradične prevažne z poľnohospodárstva. Pestovalo hlavne obilie, kukuricu, cukrovú repu a vinič. Choval sa aj rožný statok, ošípané, ovce a hydina. Už roku 1715 bol v obci pri rieke Štiavnica pod vinicami na kopci Gestenec mlyn. Dedina mala v tom čase 27 domácností. Do roku 1779 bol obecný cintorín okolo kostola. Z roku 1797 sa na námestí zachovala socha Svätého Jána Nepomuckého. Neskôr pribudli ďalšie sakrálne objekty.

7. apríla 1899 bola slávnostne otvorená železničná trať Šahy-Krupina, ktorá významne prispela k rozvoju obce. Po rozpade Rakúsko-Uhorska pripadla obec k Československu ale už 31. mája 1919 ju obsadili vojaci 1. brigády 3. armádneho zboru maďarskej Červenej armády pod velením



Jenő Landlera. V tom čase boli Hokovce významnou obcou. Bývali tu výročné jarmoky, okrem dôležitej železničnej stanice tu bol aj poštový úrad, v obci pôsobili dve ľudové školy (maďarská a slovenská), bola tu kováčska dielňa, obchod, dve krčmy, mäsiarsky výsek, pekáraň, trafika, oprava obuvi, holič a predajňa s konfekciou a obuvou, požiarna zbrojnica a benzínová pumpa. V obci sídlila aj správa poľesia, ordinoval tu lekár a bola tu aj lekáraň. Miestna rímsko-katolícka farnosť bola dôležitým centrom cirkevnej správy. Spravovala aj filiálky v Slatine, Dudinciach, Merovciach a Kráľovičovej. Obec dala v 20. storočí cirkvi 10 kňazov. Napriek tomuto čulému náboženskému životu sa nevyhla aj istým excesom, v dôsledku ktorých bol na ňu roku 1927 uvalený interdikť. Do roku 1940 stúpol počet obyvateľov dediny na 677, z toho bolo 651 rímskych katolíkov, 1 grékokatolík., 7 evanjelikov, 11 reformovaných, 7 židov. V rokoch 1938 až 1945 pripadli Hokovce po Viedenskej arbitráži k Maďarsku. 9. novembra 1938 obsadila obec časť 15. pešieho regimentu maďarskej kráľovskej armády, ktorá v budove slovenskej školy zriadila kasárne pohraničnej stráže. Dedina sa stala pohraničnou obcou a bol v nej zriadený colný úrad. Miestna železničná stanica denne vypravovala niekoľko vlakov Hokovce – Budapešť. 15. októbra 1944 uskutočnili povstalecké sily z Krupiny pod velením kapitána francúzskych partizánov de Lannuriena neúspešný pokus zmocniť sa kasární maďarskej armády. 14. decembra 1944 obsadili vojská 18. gardovej mechanizovanej brigády 2. Ukrajinského frontu Šahy. Nemecký front, roztrhnutý na styku 6. a 8. armády neodolal ďalšiemu tlaku útočiacich vojsk Červenej armády, ktorá 20. decembra dosiahla Levice a prekročila Hron. Okolie Hokoviec bránila bojová skupina Kempfgruppe Rintelen, ktorej jadro tvorila 357. pešia divízia. Bojovej skupine velil generálmajor Josef Rintelen. Pozostávala z trosiek 357. pešej divízie, niekoľkých skupín brigády SS-Dirlewanger, trosiek 2. maďarskej tankovej divízie a niekoľkých nemeckých a maďarských oddielov protiletadlového delostrelectva. Sovietske vojská obsadili Hokovce 19. decembra v neskorých večerných hodinách. V týchto bojoch padlo 7 nemeckých a niekoľko desiatok sovietskych vojakov a bolo zničených 15 sovietskych tankov. Po vojne došlo k „reslovakizácii“ značnej časti obyvateľstva a mnohí obyvatelia obce boli násilne vysídlení do Maďarska alebo do Sudiet. Roku 1950 vzniklo v obci Jednotné roľnícke družstvo. Roku 1953 bola hlavná cesta, vedúca cez Hokovce (od hraničného prechodu v Šahách až po Dudince) pokrytá asfaltovým kobercom. Táto bola roku 1967 rozšírená a cez potok Veporec bol postavený nový most. Roku 1958 sa dočkal generálnej opravy kostol. Roku 1961 žilo v obci 761 ľudí, avšak už



roku 1970 zaznamenala prvý úbytok obyvateľstva, ktorého celkový počet klesol na 727 a do roku 1991 na 612. Roku 2001 malo v dedine trvalý pobyt už len 595 obyvateľov, z čoho sa k slovenskej národnosti hlásilo 318 ľudí. 2. februára 2003 došlo k zrušeniu osobnej dopravy na železničnej trati Šahy – Zvolen, čím značne utrpel celý región Hontu, ktorý ostal bez železničného spojenia. Roku 2008 (14. februára) boli v rámci reorganizácie slovenských diecéz Hokovce pričlenené k banskobystrickej diecéze. Nasledujúceho roku bola v Hokovciach opäť zriadená farnosť s filiálkami Slatina, Horné Semerovce a Dolné Semerovce. Zároveň bol v rokoch 2009/2010 postavený nový farský úrad.

Dnes patrí k Hokovciam aj kedysi samostatná obec Kráľovičová (maď. Királyfia), ktorá je z obdobia rokov 1435 a 1446 doložená ako majetok rodov Királyfia a Vešenec. Roku 1466 bola spustošená, neskôr pripadla Földváryovcom, ktorí tu postavili kaštieľ, okolo ktorého vysadili dendrologicky hodnotný anglický park. Začas bola osada v majetku Coburgovcov, neskôr ju získali Zmeškalovci a Fülöpovci a naostatok Migazziovcí. V 19. storočí patrila k Horným Semerovciam. Koncom 19. storočia prešiel majetok manželstvom na Huga grófa Oberndorfa, ktorý ho po smrti svojej manželky predal slávnej herečke Fedák Sári. Táto ešte v deň zakúpenia predala barónovi Kohnerovi. Posledným vlastníkom kaštieľa a veľkostatku bol Izidor Horn. V rokoch 2009 a 2010 bol kaštieľ renovovaný miestnym podnikateľom Štefanom Pírim. V období druhej svetovej vojny bolo v obci vybudovaných niekoľko domov a obec bola dosídlená maďarským obyvateľstvom. Toto koncom vojny čiastočne dobrovoľne emigrovalo a čiastočne bolo po roku 1945 násilne vysídlené. Nahradilo ho obyvateľstvo z okolia Detvy, Krupiny a Hriňovej.

## 2.3 POSLANIE DOKUMENTU

Poslaním dokumentu Programu hospodárskeho rozvoja a sociálneho rozvoja obce Hokovce je definovanie rozvojových aktivít, potrebných na ďalší rozvoj územia, s prihliadnutím na záujmy a potreby obyvateľov obce.

## 2.4 SOCIOEKONOMICKÁ ANALÝZA

Socioekonomická analýza obsahuje 2 hlavné časti. Prvá je zameraná na analýzu rôznych údajov o obyvateľstve (vývoj, prírastky/úbytky, národnostná, veková štruktúra a mnohé ďalšie). Ďalšie



časti sú venované ekonomike, bývaniu, školstvu, zdravotníctvu, kultúre a ďalším oblastiam.

Socioekonomická analýza je zameraná jednak na analýzu demografických údajov (údaje o počte, vývoji a štruktúre obyvateľstva), jednak na zistenie situácie v oblasti bývania, školstva, kultúry a ďalších oblastí.

## 2.4.1 ROZVOJOVÝ POTENCIÁL

Obec Hokovce je špecická svojimi jedinečnými prírodnými, ekologickými, historickými, sociálnymi a spotrebiteľskými podmienkami. Cestovný ruch patrí medzi najviac rozvíjajúce sa odvetvia a prináša čoraz väčší ekonomický a sociálny význam. Rozvoj cestovného ruchu v celom regióne je najviac determinovaný liečebnými kúpeľami Dudince, ktoré sú v prevádzke celoročne. Ďalším dôležitým lákadlom je termálne kúpalisko Santovka. Jedinečné zloženie a balneologické vlastnosti minerálnej vody, ktorá sa tu nachádza pomáha pri liečení srdcovo-cievneho, pohybového a nervového aparátu. Jej jedinečnosť spočíva v obsahu kyslíčnika uhličitého a sírovodíka (je jediné v celej Európe). Hokovce sú južne susediacou obcou s územím Dudiniec. Zámerom obce je zvýšiť návštevnosť obce podporovaním propagácie služieb v obci pre CR. Sú to hlavne ubytovanie na súkromí, hotelové ubytovanie so stravovacími a inými službami, ubytovanie so službami v penziónoch. Obec taktiež plánuje vybudovať vhodné podmienky pre trávenie voľnočasových aktivít nielen pre obyvateľov, ale aj pre návštevníkov obce - multifunkčné ihrisko, fitness park s posilňovacími strojmi, kvalitné detské ihrisko, náučný chodník a iné.

## 2.4.2 DEMOGRAFICKÉ UKAZOVATELE

### 2.4.2.1 VÝVOJ POČTU OBYVATEĽOV

Počas posledných 10 rokov, od roku 2013 do roku 2022 sa zmenil stav obyvateľov z 518 na 496, čo znamená zníženie počtu evidovaných obyvateľov o 22. Najnižší stav v sledovanom období bol v roku 2019, kedy obec evidovala 488 obyvateľov.

## VÝVOJ POČTU OBYVATEĽOV V ROKOCH 2013 AŽ 2022



Rok	Počet obyvateľov
2013	518
2014	509
2015	503
2016	504
2017	510
2018	497
2019	488
2020	495
2021	496
2022	496

Zdroj: Štatistický úrad SR, 2023

#### 2.4.2.2 ROZDELENIE OBYVATEĽSTVA PODĽA POHLAVIA

Podľa posledných dostupných údajov mala v obci prevahu ženská populácia, a to v pomere 52,8 % ku 47,2 %.

#### ROZDELENIE OBYVATEĽSTVA PODĽA POHLAVIA V ROKU 2022

Pohlavie	Počet obyvateľov
Muži	234
Ženy	262

Zdroj: Štatistický úrad SR, 2023

#### 2.4.2.3 PRÍRASTOK/ÚBYTOK OBYVATEĽOV

Prirodzený prírastok/úbytok obyvateľstva predstavuje rozdiel živonarodených a zomrelých za určité obdobie. V rokoch 2013 – 2022 bol zaznamenaný prirodzený úbytok obyvateľov, okrem rokov 2014 a 2015. Najvyššiu hodnotu úbytku dosiahol v roku 2013, kedy nastal prirodzený úbytok 8 obyvateľov.



Prírastok/úbytok obyvateľstva sťahovaním predstavuje rozdiel medzi migračným prírastkom a úbytkom. Počas sledovaných rokov mal kolísavý charakter, takže z tohto pohľadu nemožno určiť jednoznačný vývojový trend. Najviac nových prisťahovaných obyvateľov zaznamenala obec v rokoch 2017 a 2020, naopak, najväčší počet odišiel v rokoch 2014 a 2018.

### PRÍRASTOK/ÚBYTOK OBYVATEĽOV V ROKOCH 2013 AŽ 2022

Rok	Prirodzený prírastok alebo úbytok	Prírastok alebo úbytok sťahovaním	Celkový prírastok alebo úbytok
2013	-8	-4	-12
2014	1	-10	-9
2015	0	-6	-6
2016	-4	5	1
2017	-3	9	6
2018	-2	-11	-13
2019	-1	-8	-9
2020	-5	12	7
2021	-3	-6	-9
2022	-1	1	0

Zdroj: Štatistický úrad SR, 2023

#### 2.4.2.4 VEKOVÁ ŠTRUKTÚRA OBYVATEĽOV

Veková štruktúra obyvateľstva v obci rozdelená do troch kategórií:

- *Predproduktívna*: 0-14 rokov, ktorá je zastúpená v počte 85 obyvateľov.
- *Produktívna*: 15-64 rokov, ktorá tvorí najpočetnejšiu skupinu, spolu 320 obyvateľov.
- *Poproduktívna*: 64 a viac - predstavuje 91 obyvateľov.

#### VEKOVÁ ŠTRUKTÚRA OBYVATEĽOV V ROKU 2022



Pohlavie	Predproduktívna zložka	Produktívna zložka	Poproduktívna zložka
Muži	48	153	33
Ženy	37	167	58

Zdroj: Štatistický úrad SR, 2023

### 2.4.2.5 NÁRODNOSTNÁ ŠTRUKTÚRA OBYVATEĽSTVA

Najvyšší podiel obyvateľstva je zastúpený slovenskou národnosťou (58,5 %), druhú najpočetnejšiu skupinu tvorí obyvateľstvo maďarskej národnosti (33,5 %). Okrem toho majú v obci zastúpenie aj obyvatelia nemeckej, českej a ukrajinskej národnosti.

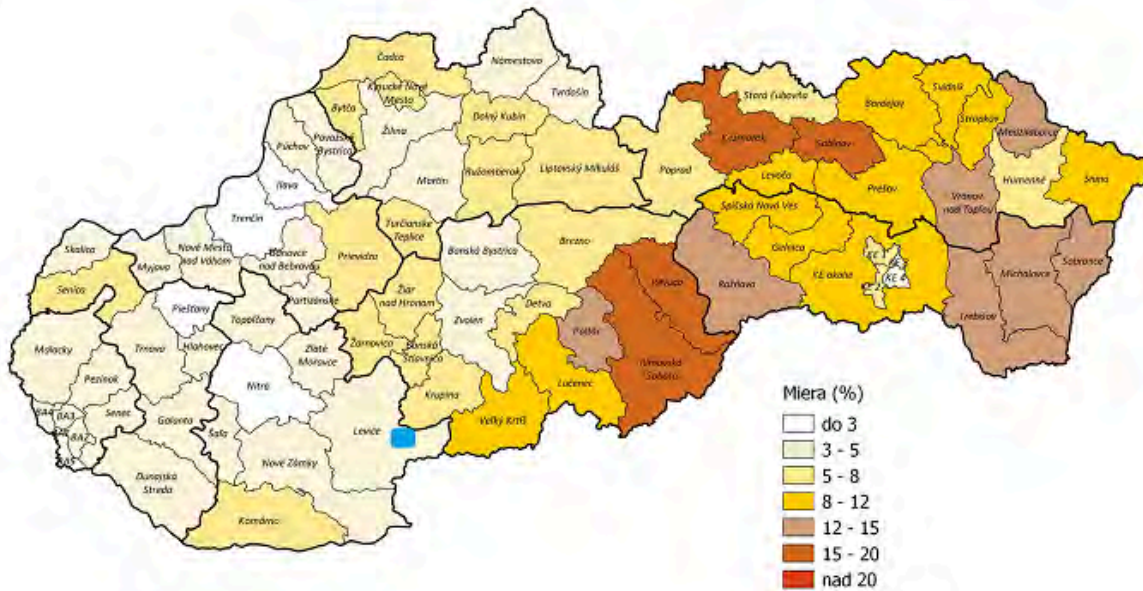
### 2.4.3 HOSPODÁRSTVO A EKONOMIKA

Na hospodársky rozvoj obce pôsobí kvalita územia, vonkajšie prostredie a kvalita práce samosprávy, obecného úradu a obyvateľov. Obec Hokovce disponuje kvalitou územia - úrodná pôda, vinohrady, blízkosť termálnych a minerálnych prameňov. Obec je súčasťou občianskeho združenia Hontianska vínná cesta. V obci nepôsobí žiadny väčší zamestnávateľ. Zamestnávateľia v tejto oblasti sú v Nitre, Vrábľoch, Zlatých Moravciach, Topoľčanoch, Štúrove, Tlmačoch a Nových Zámkoch.

Nitriansky kraj má najkvalitnejšie podmienky pre poľnohospodársku produkciu, pretože je tu mierna a suchá klíma. Pôdy najvyššej kvality poskytujú podmienky pre pestovanie obilnín a kukurice, ale aj pre produkciu kvalitných vín. Miera evidovanej nezamestnanosti v okrese Levice vo výške 3 až 5% patrí medzi najnižšie v rámci SR.



Miera evidovanej nezamestnanosti v okresoch SR k 30.06.2022



Ústredie práce, sociálnych vecí a rodiny Bratislava.  
Miera evidovanej nezamestnanosti je vypočítaná na základe výberových zisťovaní ŠÚ SR a priemerného počtu evidovaných uchádzačov a zamestnaných. Algoritmus výpočtu stanovil MPSVR SR

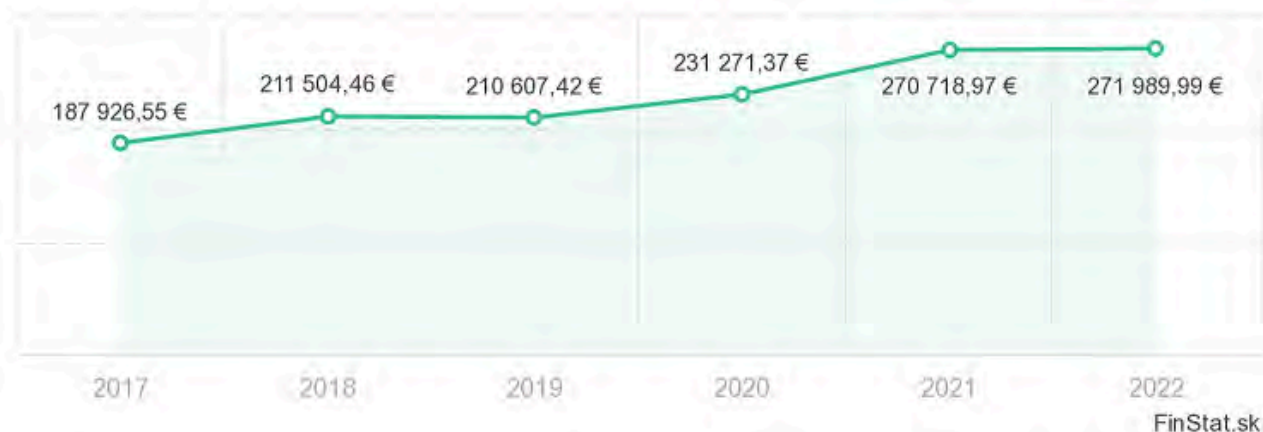
## 2.4.4 FINANČNÁ SITUÁCIA

Obec Hokovce v roku 2022 hospodárila s kladným výsledkom vo výške 16 637 €. Pritom celkové náklady boli 271 990 € a celkové výnosy dosahovali 288 627 €.

Celkové náklady a celkové výnosy za posledné roky boli:

### Náklady

Obec Hokovce







## Výnosy

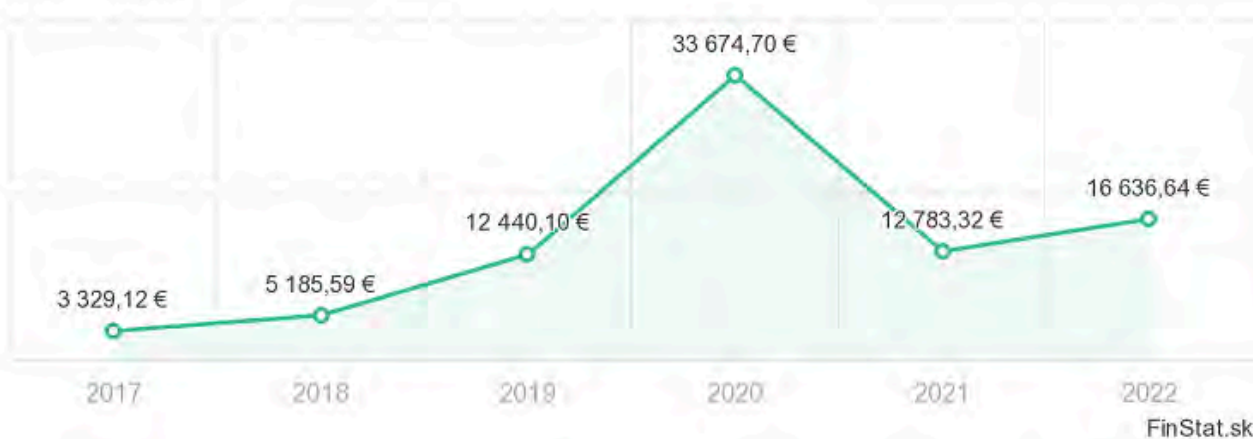
Obec Hokovce



Dosahované hospodárske výsledky za posledné roky boli:

## Výsledok hospodárenia

Obec Hokovce





## 2.4.5 PODNIKATEĽSKÉ A NEPODNIKATEĽSKÉ SUBJEKTY

V obci Hokovce podľa [www.orsr.sk](http://www.orsr.sk) má svoje sídlo 8 podnikateľských subjektov:

- Fortuna - SPA Dudince, s.r.o.
- HOTES, s.r.o.
- MP Spiro s.r.o.
- Opti-Nova s.r.o.
- PREMIER LANG spol. s r.o.
- SBS1, s.r.o.
- Štefan Píri PÍRI TRANS, s.r.o.
- TensioMed SK, s.r.o.

## FORMULÁR Č. A 5 - EVIDENCIA MIMOVLÁDNYCH ORGANIZÁCIÍ

Názov:
Obecný futbalový klub
Ďalšia organizácia



## 2.4.6 OBČIANSKA VYBAVENOSŤ

Občianska vybavenosť (OV) predstavuje široký komplex zariadení a účelovo upravených plôch, ktorých cieľom je uspokojovanie najrozmanitejších potrieb obyvateľov všetkých vekových kategórií.

V rámci občianskej vybavenosti sa v obci nachádza Obecný úrad, Kultúrny dom, Materská škola, pošta, futbalové ihrisko, detské ihrisko, zberný dvor, cintorín, Dom smútku, Farský kostol, maloobchodná predajňa potravín.

## 2.4.7 BÝVANIE

V obci sa podľa posledného sčítania v roku 2021 nachádza 201 rodinných domov, 2 prevádzkové budovy s bytmi, 4 ostatné budovy na bývanie, 3 neskolaudované domy na bývanie, 1 ubytovňa a 4 ubytovacie zariadenia hotelového typu.

Obdobia výstavby rodinných domov sú:

- do roku 1980 bolo postavených 166 domov (82,6%)
- od roku 1981 do roku 2015 bolo postavených 32 domov (15,9%)
- po roku 2016 boli postavené 3 domy

Pre rozvoj obce v tejto oblasti boli v posledných rokoch vysporiadané pozemky a následne obcou vyčlenené stavebné pozemky na ktorých je už postavených 10 nových domov. Vysporiadávanie pozemkov stále prebieha s cieľom ponúknuť viac ako 40 nových stavebných pozemkov pre záujemcov o IBV. Následne obec plánuje aj dobudovanie dopravnej a technickej infraštruktúry v týchto nových lokalitách.

## 2.4.8 ŠKOLSTVO

V obci sa nachádza školské zariadenie Materská škola. Predškolská výchova je zameraná na výchovu a vzdelávanie detí od 3 rokov do 6 rokov. Navštevuje ju priemerne 18 detí. Obec plánuje objekt MŠ rekonštruovať a znížiť prevádzkové náklady využívaním NZE.

Žiaci do základnej školy dochádzajú do okolia, prevažne do susedného mesta Dudince.

Najbližšie stredné školy sú v meste Šahy vo vzdialenosti 13 km, alebo v okresnom meste Levice vo vzdialenosti 30 km.



V meste Šahy sa nachádzajú stredné školy:

- Stredná odborná škola techniky a služieb, Slovenského národného povstania 41, Šahy - ponúka štúdium v troch 3-ročných odboroch (strojný mechanik, kuchár, kaderník) a jednom 2-ročnom nadstavbovom obore (podnikanie v remeslách a službách).
- Spojená škola internátna, F.Rákocziho 1, Šahy - organizačná zložka Odborné učilište internátne ponúka štúdium v odboroch Stavebná výroba (murárske práce, stavebné zámočníctvo, maliarske a natieračské práce) a Služby a domáce práce.

V meste Levice sa nachádzajú:

- Stredná odborná škola poľnohospodárstva a služieb vidieku, Na lúkach 18.
- Stredná priemyselná škola strojnícka a elektrotechnická, Ul. Fr.Hečku 25.
- Obchodná akadémia Levice, Ul. Kálmána Kittenbergera 2.
- Stredná odborná škola služieb, Ul. sv.Michala 36.
- Škola umeleckého priemyslu Ladislava Bielika, Vajanského 23.
- Gymnázium Andreja Vrábľa, Mierová ul. 5.
- Stredná odborná škola pedagogická, Ul. F.Engelsa 3.
- Stredná odborná škola techniky a služieb, Ul. Pod amfiteátrom 7.
- Gymnázium sv. Vincenta de Paul Levice, Katolícka spojená škola sv. Vincenta de Paul Levice.
- Súkromné gymnázium T.Smaragd, Perecká ul. 40.

## 2.4.9 ZDRAVOTNÍCTVO A SOCIÁLNE SLUŽBY

V obci sa nenachádza žiadne zdravotnícke zariadenie, ani žiadne zariadenie poskytujúce sociálnu starostlivosť, napr. opatrovateľskú službu, DSS, alebo denný stacionár pre dôchodcov.

Obyvatelia môžu využívať ambulacie v susednom meste Dudince - ambulancia praktického lekára pre dospelých, gynekologická ambulancia.

Ďalšie najbližšie zdravotnícke zariadenia a odborné ambulancie sú v mestách Šahy (13 km) a Levice (30 km). V okresnom meste je Nemocnica Agel Levice s odbornými ambulanciami, lôžkovými oddeleniami, jednodňová zdravotná starostlivosť, SValZ, verejná lekáreň a nemocničná lekáreň.

V meste Šahy od roku 2019 je realizovaný projekt ŠF EÚ - Centrum integrovanej zdravotnej



starostlivosti Šahy. Cieľom projektu je poskytnúť obyvateľom v oprávnenom území komplexnú zdravotnú starostlivosť na jednom mieste, zohľadňujúc spádovosť regiónu a dostupnosť služieb, zefektívniť manažment pacienta a podporiť poskytovanie sociálnych služieb so zámerom vybudovať zázemie pre obyvateľov v nepriaznivej sociálnej situácii. Zabezpečí poskytovanie všeobecnej a špecializovanej ambulantnej zdravotnej starostlivosti za účelom zlepšenia dostupnosti, efektivity a kvality zdravotnej starostlivosti v spádovej oblasti. Plánovaná je komplexná rekonštrukcia budovy zdravotníckeho zariadenia nachádzajúca sa v areáli nemocnice v Šahách. V rámci stavebných prác je plánované rozšírenie budovy, komplexné riešenie fasády, zateplenia objektu, ale aj prestavba interiéru. Z rozpočtu projektu bude zabezpečené materiálo-technické vybavenie interiéru ako aj technika, zdravotnícke vybavenie, prístroje a zariadenia.

## 2.4.10 ŠPORT A REKREÁCIA

Športovci môžu využívať trávnaté futbalové ihrisko, ktoré je situované na okraji obce. Rodičia s malými deťmi môžu tráviť voľný čas na detskom ihrisku.

Pre vytvorenie ďalších možností športovania a realizovania voľnočasových pohybových aktivít obec v najbližších rokoch plánuje vybudovať multifunkčné ihrisko (kolektívne športy), outdoor fitness park a rekonštruovať detské prvky s doplnením herných prvkov.

## 2.4.11 KULTÚRA

Centrom kultúrneho života v obci je Kultúrny dom, v ktorom sa nachádza sála s kapacitou 100 sedadiel. Využíva sa na organizovanie podujatí, ktoré prezentujú miestne tradície a zvyky, divadelné predstavenia, školské podujatia, koncerty, príležitostné oslavy a diskotéky. Súčasťou budovy kultúrneho domu je knižnica s možnosťou využívania bezplatného prístupu na internet.

Medzi pravidelné kultúrne aktivity patrí - oslava Dňa detí, Hodová zábava, Deň dôchodcov, Mikuláš a iné.

Významnou kultúrno-historickou pamiatkou je rímskokatolícky Kostol sv. Petra a Pavla, bol postavený v roku 1260 v gotickom štýle. Neskôr v 15. storočí bol prestavaný a v roku 1734 dostal barokový štýl.



## 2.4.12 CESTOVNÝ RUCH A INFRAŠTRUKTÚRA PRE TURISTOV

Pre využívanie služieb CR sú v obci vybudované ubytovacie aj stravovacie kapacity.

Najväčšiu ubytovaciu kapacitu má **Park Hotel** na Hlavnej ulici č.222. Hotel ponúka 84 izieb (jednolôžkové až štvorlôžkové) v ktorých je spolu 167 lôžok. Je bezbariérový - vhodný aj pre vozíčkárov. V reštaurácii ponúka regionálne špeciality a hostia môžu využívať bazény, sauny a masáže. Večer sa môžu hostia zabaviť na tanečnom večierku so živou hudbou (3x do týždňa), alebo ochutnávať vína v Pivnici u grófa. Hotel Park má aj vlastnú Cestovnú kanceláriu, ktorá organizuje výlety a spoznávacie zájazdy po Slovensku, Maďarsku a iných krajinách sveta.

Ubytovacie kapacity v obci ponúka **Penzión PeRi**. Disponuje dvoj- a trojlôžkovými izbami s celkovou kapacitou 15 osôb. Pre hostí je k dispozícii vybavená kuchyňa a spoločenská miestnosť.

**Penzión Veperec** sa nachádza v tichom prostredí mimo verejných komunikácií s parkovaním vo dvore. Ponúka okrem ubytovania v dvojlôžkových izbách (niektoré izby majú vlastný kuchynský kút) s celkovou kapacitou 16 lôžok aj vonkajší bazén.

## 2.4.13 MEDZINÁRODNÝ KONTEXT A PARTNERSTVÁ

Obec Hokovce je súčasťou Regiónu Hont. Aktuálne informácie sú zverejnené na [www.regionhont.sk](http://www.regionhont.sk), kde sú propagované podujatia, festivaly, gastronómia a vinárstvo, oslavy patrónov, zachovávanie tradícií, tipy na výlety, klenoty regiónu, kam s deťmi, wellness a kúpanie v celom tomto regióne.

## 2.4.14 ZHRNUTIE SOCIOEKONOMICKEJ ANALÝZY

Počas posledných 10 rokov, od roku 2013 do roku 2022 sa zmenil stav obyvateľov z 518 na 496, čo znamená zníženie počtu evidovaných obyvateľov o 22 za uvedené obdobie. V tomto období bol zaznamenaný prirodzený úbytok obyvateľov, okrem rokov 2014 a 2015. Najvyššiu hodnotu úbytku dosiahol v roku 2013, kedy nastal prirodzený úbytok 8 obyvateľov. Počas sledovaných rokov mal prírastok/úbytok obyvateľstva sťahovaním kolísavý charakter, takže z tohto pohľadu nemožno určiť jednoznačný vývojový trend. Najviac nových prisťahovaných obyvateľov zaznamenala obec v rokoch 2017 a 2020, naopak, najväčší počet odišiel v rokoch 2014 a 2018. Podiel obyvateľov v predproduktívnom veku ku poproduktívnemu dosahuje hodnotu 0,93.



Obec Hokovce je špecická svojimi jedinečnými prírodnými, ekologickými, historickými, sociálnymi a spotrebiteľskými podmienkami. Rozvoj cestovného ruchu v celom regióne je najviac determinovaný liečebnými kúpeľami Dudince (s celoročnou prevádzkou) a termálnym kúpaliskom Santovka. V rámci občianskej vybavenosti sa tu nachádza Obecný úrad, Kultúrny dom, Materská škola, pošta, futbalové ihrisko, detské ihrisko, zberný dvor, cintorín, Dom smútku, Farský kostol, maloobchodná predajňa potravín.

V obci sa podľa posledného sčítania v roku 2021 nachádza 201 rodinných domov. Pre rozvoj obce v tejto oblasti boli v posledných rokoch vysporiadané pozemky a následne obcou vyčlenené stavebné pozemky na ktorých je už postavených 10 nových domov. Vysporiadávanie pozemkov stále prebieha s cieľom ponúknuť viac ako 40 nových stavebných pozemkov pre záujemcov o IBV. Následne obec plánuje aj dobudovanie dopravnej a technickej infraštruktúry v týchto nových lokalitách.

Obec prevádzkuje Mateskú školu, jej budovu plánuje rekonštruovať. Nenachádza sa tu žiadne zdravotnícke zariadenie. Športovci môžu využívať trávnaté futbalové ihrisko. Pre rozšírenie možností športovania a aktívneho trávenia voľného času obyvateľov je v pláne vybudovanie multifunkčného ihriska s umelým povrchom, fitness outdoor parku s posilňovacími strojmi a rekonštrukcia detského ihriska s doplnením herných prvkov.

Centrom kultúrneho života v obci je Kultúrny dom, v ktorom sa nachádza sála s kapacitou 100 sedadiel. Využíva sa na organizovanie podujatí, ktoré prezentujú miestne tradície a zvyky, divadelné predstavenia, školské podujatia, koncerty, príležitostné oslavy a diskotéky. Súčasťou budovy kultúrneho domu je knižnica s možnosťou využívania bezplatného prístupu na internet.

Pre využívanie služieb CR sú v obci vybudované ubytovacie aj stravovacie kapacity. Nachádza sa tu Hotel Park, Penzión PeRi a Penzión Veperec. Obec Hokovce je súčasťou Regiónu Hont.

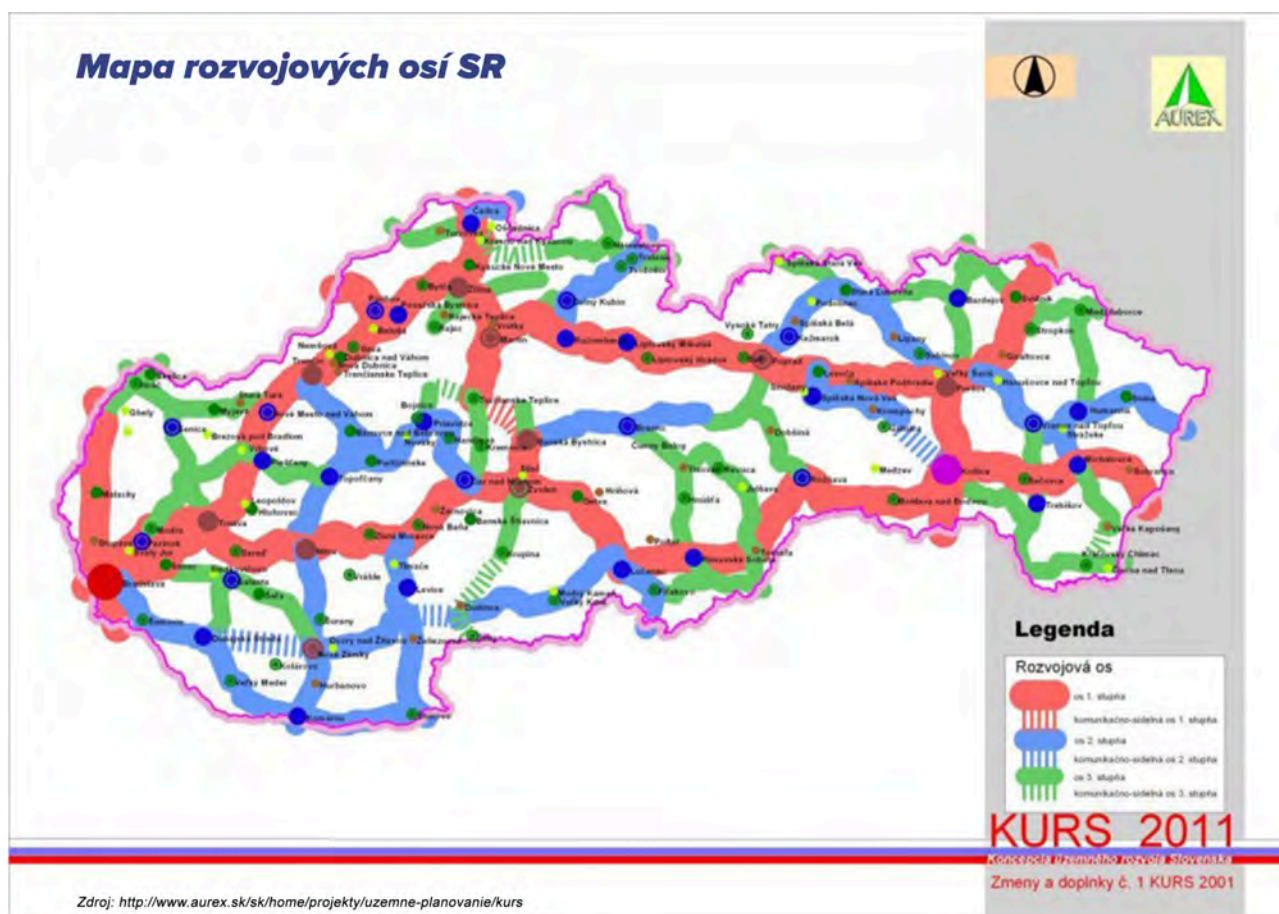
## 2.5 ÚZEMNO-TECHNICKÁ ANALÝZA

Územno-technická analýza je zameraná predovšetkým na zistenie kvality dopravnej a technickej vybavenosti územia. Okrem toho sa tu nachádzajú informácie o rozvojových osiach a limitoch využitia územia.



## 2.5.1 ROZVOJOVÉ OSI

Rozvojová os je pomyselná línia, ktorá určuje smerovanie rozvoja územia. Táto os je definovaná v strategickom dokumente Konceptia územného rozvoja Slovenska (KURS 2001, s aktualizáciou z roku 2011). Obcou Hokovce neprechádza žiadna rozvojová os. V blízkosti sa nachádza mesto Levice, ktoré patrí do medzi rozvojové centrú druhej skupiny (prvá podskupina) a mesto Šahy, ktoré patrí medzi rozvojové centrú štvrtej skupiny.



Rozvojové osi tvoria priestor pre vyváženú hierarchizovanú sídelnú štruktúru územia. Podporujú väzby medzi obcami a poskytujú priestor pre vyvážený sídelný rozvoj. Tieto osi sú dôležitým aspektom trvalej udržateľnosti.

## 2.5.2 DOPRAVNÁ INFRAŠTRUKTÚRA

Dopravná infraštruktúra je tvorená sústavou komunikácií a zariadení, ktoré slúžia na plnenie jednej zo základných ľudských potrieb - dopravy a prepravy.





### 2.5.2.1 CESTNÁ DOPRAVA

Zastavanou časťou obce prechádzajú štátne cesty - I.triedy č.I/66 a III.triedy č. III/1558. Cesta I/66 je dôležitou cestou, ktorá vedie z juhu (od hranice s Maďarskom) od mesta Šahy smerom na severovýchod cez Hokoce, Dudince, Hontianske Nemce, Krupinu až do Zvolena.

Všetky miestne komunikácie sa pripájajú na tieto vyššie uvedené štátne cesty. Obec plánuje rekonštruovať niektoré existujúce časti miestnych komunikácií a taktiež pripravuje ich dobudovanie v nových lokalitách IBV.





### 2.5.2.2 HROMADNÁ DOPRAVA

Autobusovú dopravu v smere na mesto Šahy zabezpečuje spoločnosť ARRIVA Nové Zámky, a.s. OJ Levice. Premáva na trase Šahy-Dudince a späť. Počas pracovného dňa chodí 19 spojov.

V smere na Zvolen prepravu zabezpečuje SAD, Zvolen a.s., závod Zvolen. Tieto spoje premávajú prevažne na trase medzi Dudince-Krupina-Zvolen, okrem dvoch spojov počas dňa, ktoré z Dudiniec pokračujú cez Hokovce do mesta Šahy.

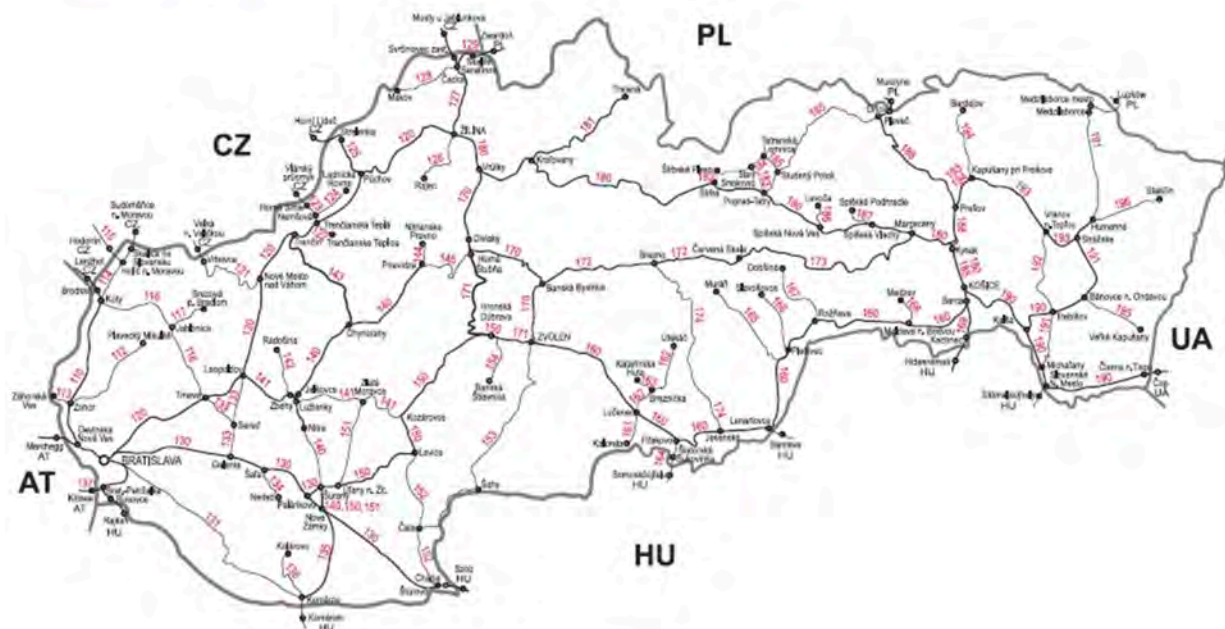
V obci sa nachádzajú tri autobusové zastávky - Hokovce RLZ, Hokovce obec rázc., Hokovce obec. Všetky zastávky majú prístrešky na ochranu čakajúcich proti zhoršeným poveternostným podmienkam. Niektoré časti prístreškov je už potrebné rekonštruovať, čo obec plánuje v nasledujúcom období.

### 2.5.2.3 ŽELEZNIČNÁ DOPRAVA

Katastrálnym územím obce Hokovce neprechádza žiadna železničná trať. V blízkosti prechádza jednokľajová neelektrifikovaná železničná trať č.153 spájajúca Zvolen a Čatu cez Krupinu. Najbližšia železničná stanica sa nachádza v Dudinciach vo vzdialenosti 3 km.



### Mapa železničnej siete SR



Zdroj: [http://www.zsr.sk/slovensky/cestovny-poriadok-2014-2015.html?page\\_id=3404](http://www.zsr.sk/slovensky/cestovny-poriadok-2014-2015.html?page_id=3404)

#### 2.5.2.4 LODNÁ DOPRAVA

Obcou ani jej blízkym okolím nepreteká žiadny vodný tok, ktorý by umožňoval lodnú dopravu.

#### 2.5.2.5 LETECKÁ DOPRAVA

Najbližšie letisko medzinárodnej prepravy osôb je v Budapešti (Maďarsko) - Medzinárodné letisko Ferenca Liszta Budapešť vo vzdialenosti 120 km. Bratislavské Letisko M.R.Štefánika je od obce vzdialené 160 km.

#### 2.5.2.6 STATICKÁ DOPRAVA

Odstavné plochy, ktoré slúžia prevažne návštevníkom sú vybudované hlavne pri Hoteli Park a penziónoch. Menšie parkoviská sú pri objektoch občianskej infraštruktúry - OcÚ, kultúrnom dome a futbalovom ihrisku. Obyvatelia využívajú na odstavenie motorových vozidiel krajinu cesty, alebo majú vybudované státa na vlastných pozemkoch.



### 2.5.2.7 PEŠIA DOPRAVA

Pozdĺž štátnej cesty I/66 sú vyasfaltované širšie krajnice po oboch stranách, ktoré slúžia pre peší presun po obci. Obec má v pláne niektoré úseky rekonštruovať a dobudovať, hlavne v lokalitách novej IBV.



### 2.5.2.8 CYKLISTICKÁ DOPRAVA

V obci nie je vybudovaný samostatný chodník pre cyklistov, musia využívať krajinu ciest, ktorá slúži aj chodcom, čo je nebezpečné vzhľadom na možné vzájomné kolízie.

## 2.5.3 TECHNICKÁ INFRAŠTRUKTÚRA

Technická infraštruktúra je tvorená sústavou inžinierskych sietí, ktoré zabezpečujú obsluhu územia. Túto obsluhu zabezpečujú energetické, informačné alebo ďalšie špecifické systémy, ktorých súčasťou sú v základnom usporiadaní zdroje, rozvody, odberné miesta alebo súčasti zariadení, spotrebiče a ďalšie špecifické zariadenia, ktorými sa väčšinou menia parametre dodávaných médií alebo signálov.

Jednotlivé prvky technickej infraštruktúry výrazne zasahujú do života obyvateľov tým, že



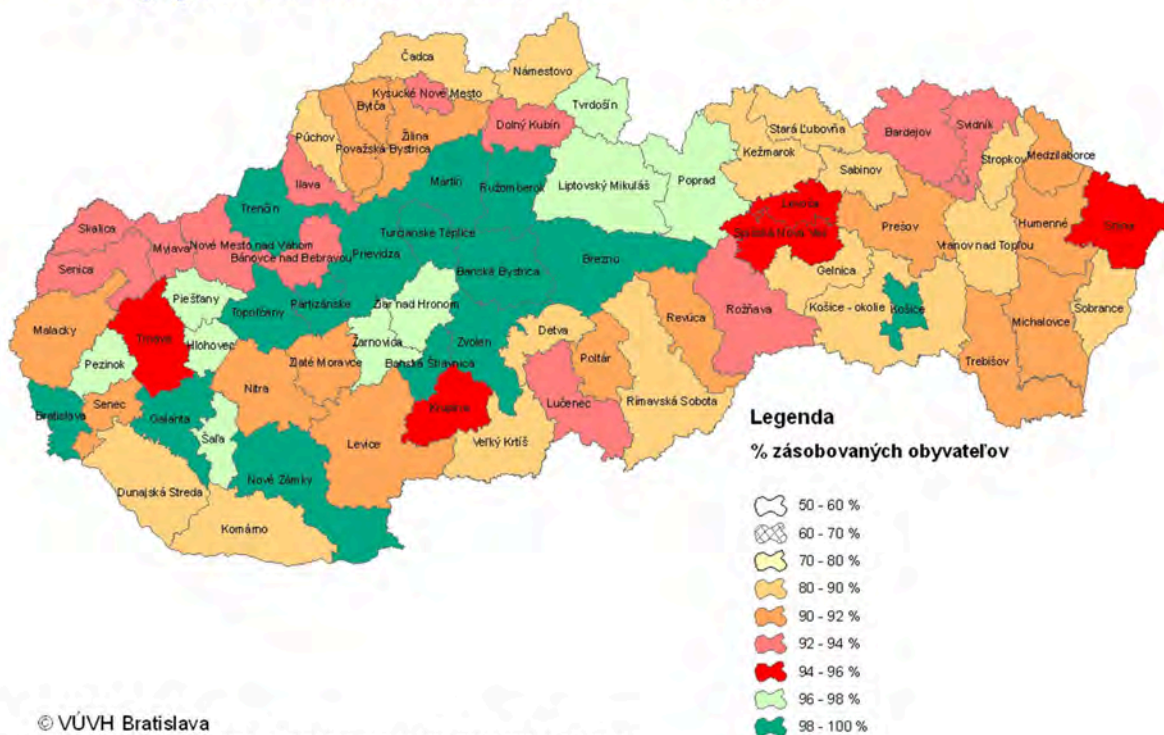
ovplyvňujú životné prostredie a vytvárajú limity v podobe ochranných, bezpečnostných a hygienických pásiem. Na druhej strane ale taktiež vytvárajú podmienky pre fungovanie všetkých ostatných systémov v spoločnosti.

### 2.5.3.1 ZÁSOBOVANIE VODOU

Obec má čiastočne vybudovanú vodovodnú sieť pre dodávky pitnej vody, niektoré domácnosti ešte musia využívať vlastný zdroj vody - studne. Nenapojené lokality je potrebné dobudovať, čo má obec v pláne na nasledujúce roky.

#### Podiel obyvateľov zásobovaných vodou z verejných vodovodov v roku 2015

Mapka č. 3



### 2.5.3.2 ZÁSOBOVANIE ELEKTRICKOU ENERGIOU

Obec je dostatočne elektrifikovaná. Rozvody sú realizované vzdušnými vedeniami na betónových stĺpoch.



### 2.5.3.3 ZÁSOBOVANIE PLYNOM

Obec je plne plynofikovaná. Prevádzkovateľom plynovodu je Slovenský plynársky priemysel a.s.

**Mapa plynovodnej siete SR**



Zdroj: [http://www.spp-distribucia.sk/sk\\_distribucna-siet/sk\\_mapa-distribucnej-siete](http://www.spp-distribucia.sk/sk_distribucna-siet/sk_mapa-distribucnej-siete)

### 2.5.3.4 ZÁSOBOVANIE TEPLOM

Získavanie tepla je realizované individuálnymi zdrojmi - prevažne plynovým kotlom, niekde v starších domoch aj kotlom na tuhé palivo. Ohrev teplej úžitkovej vody je riešený prídavným zásobníkom vody k plynovému kotlu, alebo elektrickým ohrievačom - bojlerom. Novšie domy využívajú na predohrev vody ekologický spôsob - slnečné kolektory.

### 2.5.3.5 ODVÁDZANIE A LIKVIDÁCIA ODPADOVÝCH VÔD

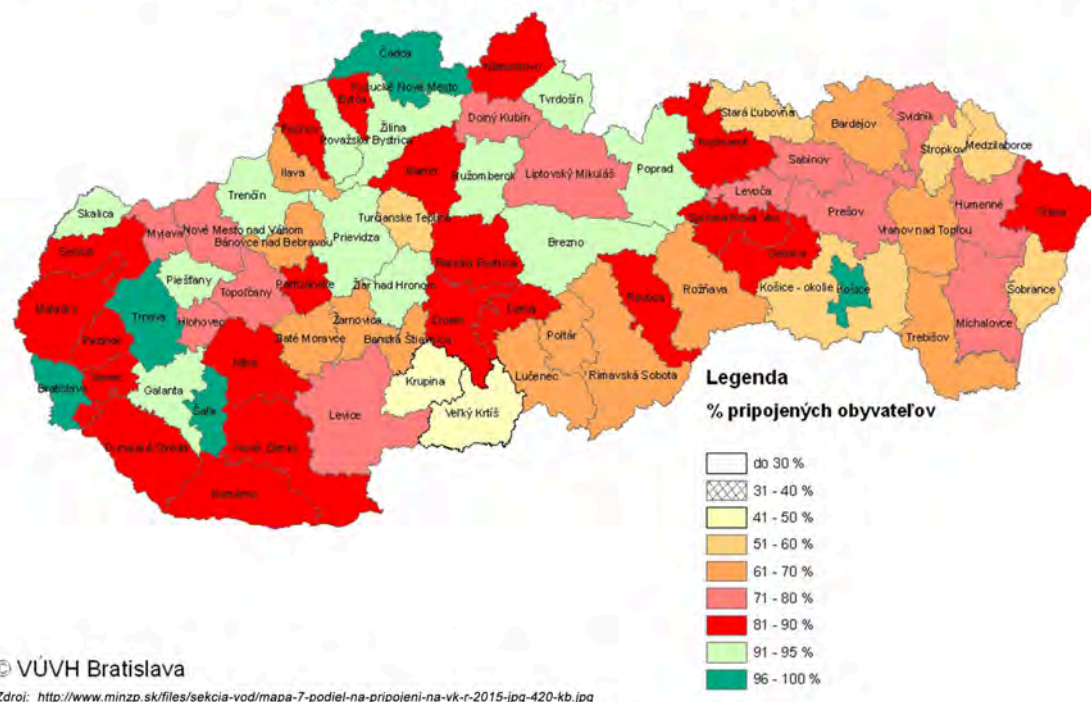
V obci je vybudovaná kanalizačná sieť na ktorú je už napojených viac ako 80% objektov. Kanalizáciou sú odpadové vody zvedené do ČOV v susednej obci Dudince. Prevádzkovateľom kanalizačnej siete je Západoslovenská vodárenská spoločnosť. V nasledujúcich rokoch obec plánuje dobudovať kanalizačnú sieť vo všetkých lokalitách.



### Odvádzanie a likvidácia odpadových vôd

Mapka č. 7

Podiel obyvateľov bývajúcich v domoch pripojených na verejnú kanalizáciu v roku 2015 pri plnom zabezpečení požiadaviek EÚ



## 2.5.3.6 TELEKOMUNIKÁCIE

V obci je možné využívať pre telefónne hovory aj dátové služby pevnú telekomunikačnú sieť (vzdušné káblové vedenia po stĺpoch) alebo služby mobilných telekomunikačných operátorov, ktorí tu majú dobré pokrytie.

Obecný rozhlas bol čiastočne v prechádzajúcich rokoch rekonštruovaný a dokončenie rekonštrukcie s rozšírením pokrytia plánuje v najbližších rokoch.

## 2.5.3.7 VEREJNÉ OSVETLENIE

Verejné osvetlenie bolo vzhľadom na potrebu zníženia prevádzkových nákladov zrekonštruované na využívanie úsporných LED svietidiel.

## 2.5.4 LIMITY VYUŽITIA ÚZEMIA

Limitmi využitia územia sa rozumejú regulatívy, ktoré vychádzajú z platnej územnoplánovacej dokumentácie na úrovni obce, alebo nadradenej územnoplánovacej dokumentácie - územný plán Nitrianskeho samosprávneho kraja.



## 2.5.5 ZHRNUTIE ÚZEMNO-TECHNICKEJ ANALÝZY

Zastavanou časťou obce prechádzajú štátne cesty - I.triedy č.I/66 a III.triedy č. III/1558. Cesta I/66 je dôležitou cestou, ktorá vedie z juhu (od hranice s Maďarskom) od mesta Šahy smerom na severovýchod cez Hokoce, Dudince, Hontianske Nemce, Krupinu až do Zvolena. Všetky miestne komunikácie sa pripájajú na tieto vyššie uvedené štátne cesty. Obec plánuje rekonštruovať niektoré existujúce časti miestnych komunikácií a taktiež pripravuje ich dobudovanie v nových lokalitách IBV.

Autobusovú dopravu na juh, v smere na mesto Šahy, zabezpečuje spoločnosť ARRIVA Nové Zámky, a.s. OJ Levice. Premáva na trase Šahy-Dudince a späť. Počas pracovného dňa chodí 19 spojov. V smere na Zvolen prepravu zabezpečuje SAD, Zvolen a.s., závod Zvolen. Tieto spoje premávajú prevažne na trase medzi Dudince-Krupina-Zvolen, okrem dvoch spojov počas dňa, ktoré z Dudiniec pokračujú cez Hokoce do mesta Šahy. V obci sa nachádzajú tri autobusové zastávky - Hokoce RLZ, Hokoce obec rázc., Hokoce obec. Všetky zastávky majú prístrešky na ochranu čakajúcich proti zhoršeným poveternostným podmienkam. Niektoré časti prístreškov je už potrebné rekonštruovať, čo obec plánuje v nasledujúcom období. Najbližšia železničná stanica sa nachádza v Dudinciach vo vzdialenosti 3 km od obce.

Obec má čiastočne vybudovanú vodovodnú sieť pre dodávky pitnej vody, niektoré domácnosti ešte musia využívať vlastný zdroj vody - studne. Nenapojené lokality je potrebné dobudovať, čo má obec v pláne na nasledujúce roky. Hokoce sú elektrifikované aj plynofikované. V obci je vybudovaná kanalizačná sieť na ktorú je už napojených viac ako 80% objektov. Kanalizáciou sú odpadové vody zvedené do ČOV v susednej obci Dudince. Prevádzkovateľom kanalizačnej siete je Západoslovenská vodárenská spoločnosť. V nasledujúcich rokoch obec plánuje dobudovať kanalizačnú sieť vo všetkých lokalitách.

## 2.6 PRÍRODNO-ENVIRONMENTÁLNA ANALÝZA

Prírodno-environmentálna analýza je zameraná na analýzu jednotlivých zložiek životného prostredia. Obsahuje informácie o kvalite ovzdušia, vodstve, odpadovom hospodárstve, reliéfe a ďalších zložkách.





## 2.6.1 OVZDUŠIE

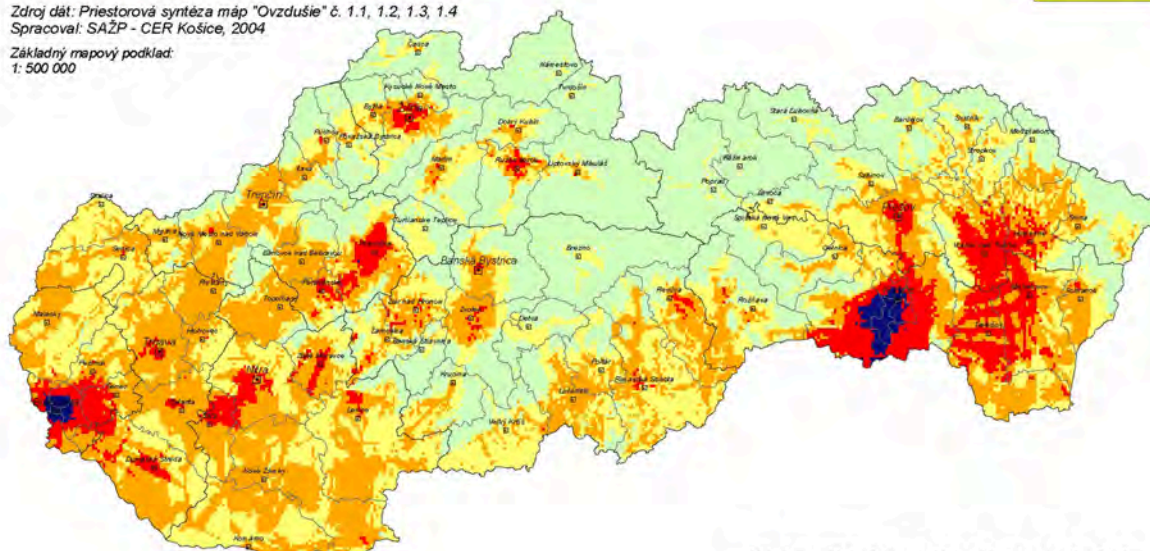
V obci sa nenachádza zdroj znečistenia ovzdušia, avšak ovzdušie je poznačené malou mierou znečistenia, ktorá je charakteristická pre celý okres Levice. Na znečisťovaní ovzdušia v okrese sa podieľajú existujúce stacionárne zdroje znečisťovania a automobilová doprava (tuhé znečisťujúce látky, SO<sub>x</sub>, NO<sub>x</sub> a CO). Monitorovanie kvality životného prostredia v kraji je vykonávané v lokálnej stanici v JE Mochovce.

Podľa mapy zaťaženia územia základnými znečisťujúcimi látkami patrí ovzdušie v obci do triedy 2-mierne znečistenie až 3-stredné znečistenie.

### Mapa zaťaženia územia SR základnými znečisťujúcimi látkami

Ovzdušie  
2.1

Zdroj dát: Priestorová syntéza máp "Ovzdušie" č. 1.1, 1.2, 1.3, 1.4  
Spracoval: SAŽP - CER Košice, 2004  
Základný mapový podklad:  
1: 500 000



Triedy znečistenia ovzdušia podľa miery prekročenia nadhraničných hodnôt koncentrácií (NHK)  
Air pollution classes according to the degree of concentration limits (CL) exceeding

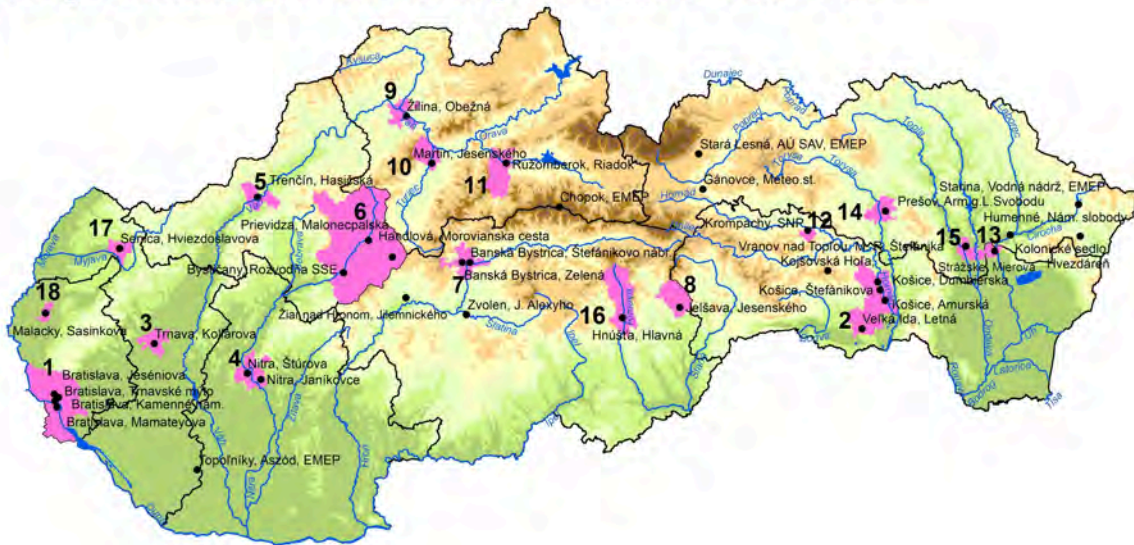
- 1 - minimálne znečistenie (nevyskytuje sa v NHK žiadna látka)
- 2 - mierne znečistenie (vyskytuje sa v NHK 1 látka)
- 3 - stredné znečistenie (vyskytujú sa v NHK 2 látky)
- 4 - zvýšené znečistenie (vyskytujú sa v NHK 3 látky)
- 5 - silné znečistenie (vyskytujú sa v NHK 4 látky)

Mapa predstavuje priestorovú syntézu ploch rozloženia koncentrácií základných znečisťujúcich látok (SO<sub>2</sub>, PM<sub>10</sub>, NO<sub>2</sub>, a CO). Hraničná hodnota zohľadňovanej reálnej koncentrácií pre grafický výstup (výsledná mapa s 5 triedami znečistenia ovzdušia) bola pre SO<sub>2</sub> od 10 µg/m<sup>3</sup>, PM<sub>10</sub> od 20 µg/m<sup>3</sup>, NO<sub>2</sub> od 20 µg/m<sup>3</sup> a CO od 600 µg/m<sup>3</sup>.

Zdroj: [http://www.sazp.sk/slovak/posobnost/www\\_2004/obr\\_CER04/Ovzdušie\\_2\\_1.jpg](http://www.sazp.sk/slovak/posobnost/www_2004/obr_CER04/Ovzdušie_2_1.jpg)



### Mapa oblastí riadenia kvality ovzdušia v rámci SR



**Legenda:**

- vymedzené oblasti riadenia kvality ovzdušia
- hranice krajov
- vodné plochy
- vodné toky
- meracie stanice kvality ovzdušia

1 – územie hl.mesta SR Bratislava  
2 – územia mesta Košice a obcí Bočiar, Haniska, Sokoľany, Veľká Ľda  
3 – územie mesta Trnava  
4 – územie mesta Nitra  
5 – územie mesta Trenčín  
6 – územie okresu Prievidza  
7 – územie mesta Banská Bystrica  
8 – územia mesta Jelšava a obcí Lubeník, Chyžné, Magnezitovce, Mokrá Lúka, Revúcka Lehota  
9 – územie mesta Žilina  
10 – územia miest Martin a Vrútky

11 – územie mesta Ružomberok  
12 – územie mesta Krupáň  
13 – územie mesta Strážske  
14 – územia mesta Prešov a obce Lubicovce  
15 – územia mesta Vranov n. Topľou a obcí Hencovce, Kučín, Nižný Hrabovec a Kladzany  
16 – územia mesta Hnúšťa a m.č. Brádno, Hačava, Likier, Polom, mesta Tisovec a m.č. Rimavská Píla a obce Rimavské Brezovo  
17 – územie mesta Senica  
18 – územie mesta Malacky

0 25 50 75 100 Km

Zdroj: <https://www.enviroportal.sk/indicator/detail?id=261&print=yes>

## 2.6.2 VODNÉ TOKY A PLOCHY

Cez chotár obce pretekajú potoky Veperec a Štiavnica, nachádza sa tu i Okružle jazero a niekoľko minerálnych prameňov. Štiavnica sa južnejšie vlieva pravostranne do rieky Ipel'.



### 2.6.3 PÔDA

Kvalita pôda je charakterizovaná vlastnosťami vyjadrenými pomocou BPEJ - bonitované pôdno-ekologické vlastnosti. Týmto jednotkám odpovedajú aj normatívne údaje o produkcii poľnohospodárskych plodín, ktoré sa môžu v daných prírodných podmienkach a pri obvyklej agrotechnike pestovať, ako aj normatívne údaje o nákladoch, čo slúže pre výpočet ceny pôdy.

Každá BPEJ predstavuje skutočnú časť pôdneho krytu, ktorá má rovnaké klimatické a pôdne vlastnosti a rovnaký sklon svahov. Odborným obsahom máp, na ktorých sú tieto jednotky zobrazené, sú ohraničené areály jednotlivých BPEJ s vyznačením ich kódu. Bonitované pôdno-



ekologické jednotky (BPEJ) sú pôdne a ekologicky relatívne najhomogénnejšie jednotky bonitačného informačného systému. V podstate predstavujú hlavné pôdno-klimatické jednotky, ktoré sú podrobnejšie rozdelené podľa kategórií ich sklonu svahov, expozície svahov k svetovým stranám, skeletovitosti, hĺbky pôdy a zrnitosti povrchového horizontu. Každá BPEJ je určená a jej pôdno-klimatické vlastnosti sú vyjadrené kombináciou kódov jednotlivých vlastností na stabilných pozíciách 7 miestneho kódu.

V obci a jeho okolí sa vyskytujú pôdy kvality BPEJ podľa mapy:



Prvé dvojčíslenie BPEJ charakterizuje klimatický región 01 - teplý, veľmi suchý, nížinný. Tretie a štvrté číslo BPEJ označuje HPJ (hlavnú pôdnu jednotku), napr. 11 - fluvizeme kultizemné, glejové, stredne ťažké, lokálne ľahké. Piate číslo BPEJ označuje svahovitosť a expozíciu, šieste označuje skeletovitosť a hĺbku pôdy, siedme označuje zrnitosť pôdy.

## 2.6.4 HLUK

Na území obce ani v jej blízkom okolí nebol identifikovaný žiadny faktor, ktorý by spôsoboval nadmerný hluk. Za jediný zdroj hluku, ktorý je ale v norme, je možné považovať automobilovú dopravu na komunikácii I. triedy č. 66, ktorá prechádza intravilánom obce. Ide o zdroj hluku líniového charakteru.



## 2.6.5 ŽIARENIE

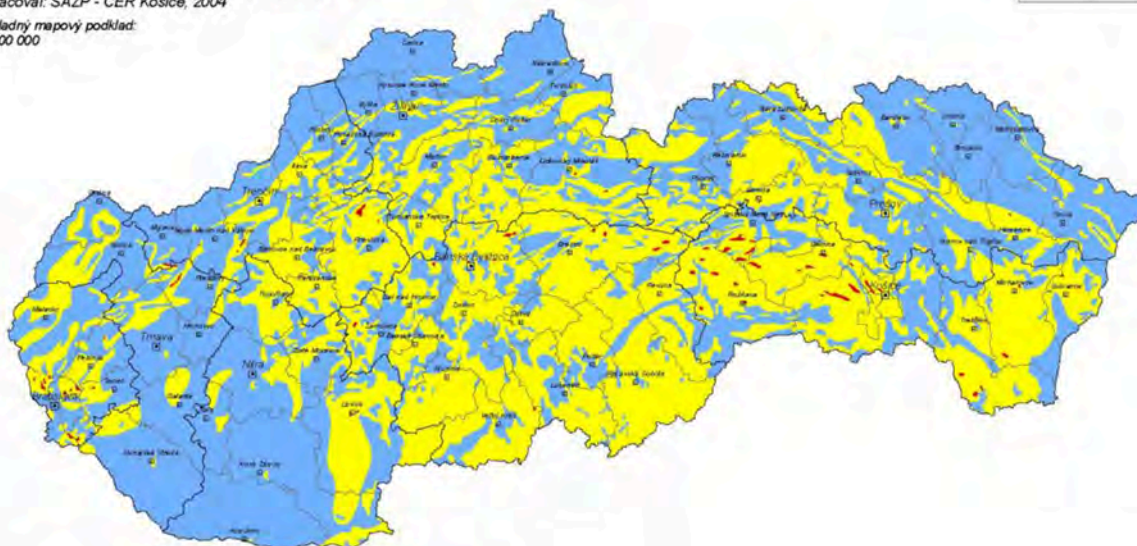
Zdroje žiarenia je možné rozdeliť na prírodné a umelé. Medzi najčastejšie zdroje prírodného žiarenia patrí radón. V obci bolo identifikované nízke až stredné riziko výskytu radónu. Globálnym problémom, ktorý zasahuje aj do územia obce, je ultrafialové žiarenie. Hrúbka ozónovej vrstvy, ktorá slúži na jeho zachytávanie, je v posledných rokoch nad celým územím SR podpriemerná, t.j. pod hranicou 300 DU (cca 3 mm).

### Mapa radónového rizika SR

Odvođená mapa radónového rizika  
Derived map of the radon risk

Zdroj dát: Atlas krajiny SR, 2002 a ŠGÚDŠ Bratislava, 1995  
Spracoval: SAŽP - CER Košice, 2004

Základný mapový podklad:  
1: 500 000



Horninové  
prostredie  
1.2

Odvođená mapa radónového rizika vychádza zo syntézy výsledkov terénnych meraní objemovej aktivity radónu v pôdnom vzduchu s plynopriepustnosťou hornín. Koncentrácia radónu v pôdnom vzduchu je priamo úmerná hmotnostnej aktivite rádia v horninovom prostredí, hustote horninového prostredia, koeficientu emanácie a nepriamo úmerná pórovitosti. Stupeň radónového rizika vyjadruje riziko prenikania radónu z podlažia do stavebných objektov.

Radónové riziko  
Radon risk

- nízke
- stredné
- vysoké

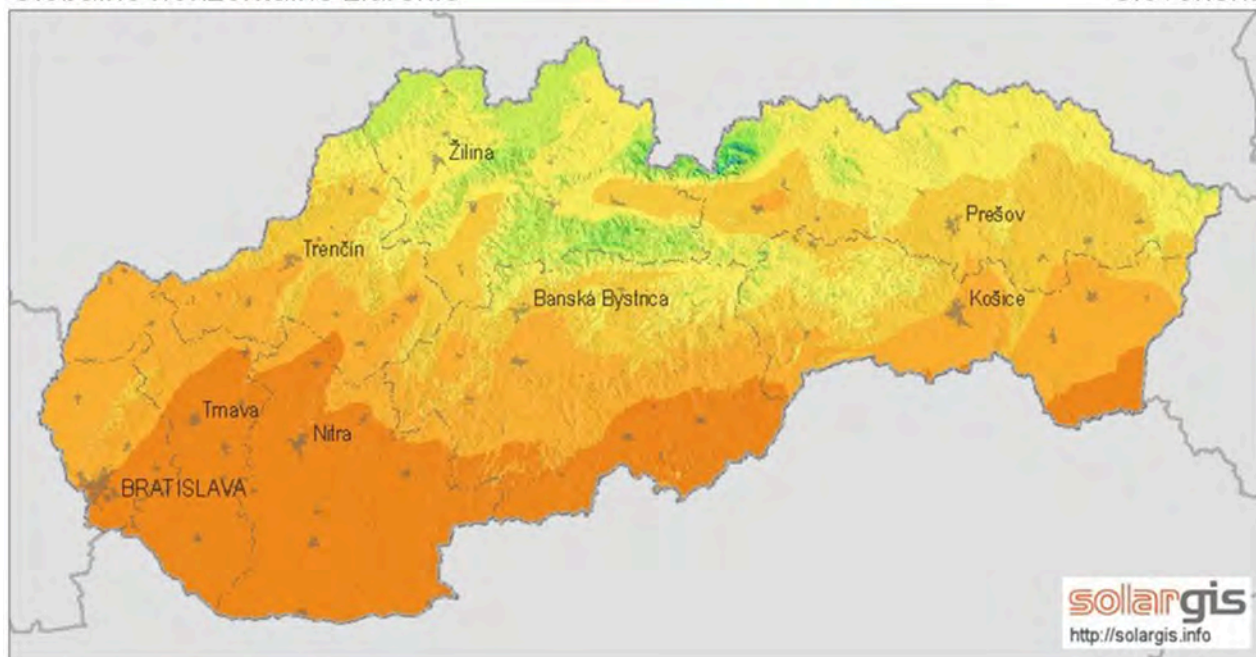
Zdroj: <http://www.sazp.sk/public/index/go.php?id=635&id=977&idf=149&lang=sk>



### Mapa globálneho horizontálneho žiarenia v SR

Globálne horizontálne žiarenie

Slovensko



Priemerný ročný úhrn (4/2004 - 3/2009)



0 25 50 km

© 2010 GeoModel, s.r.o.

Zdroj: <http://www.stavebne-forum.sk/sk/article/18155/nazory-na-energeticku-vyhodnost-slnecnych-elektarni-sa-rozchadzaju/>

## 2.6.6 ODPADOVÉ HOSPODÁRSTVO

Obec zabezpečuje vývoz TKO prostredníctvom spoločnosti oprávnenej na manipuláciu a likvidáciu odpadu. Odpad zo zberných nádob odváža na skládku TKO v Plášťovciach podľa zverejneného harmonogramu.

Separovanie odpadu je zamerané na sklo, papier, textil, stavebný odpad, elektronický odpad a autobatérie. Odber realizuje spoločnosť MIKONA plus, s.r.o., Želiezovce v termínoch, ktoré sú zverejnené pre jednotlivé obce na ich webovej stránke. Na podporu zvýšenia separovania obec zriadila a prevádzkuje zberný dvor. Pre lepšiu manipuláciu s odpadmi v zbernom dvore je potrebné ešte dokúpiť vhodnú techniku, čo plánuje v najbližšom období.

## 2.6.7 ZELEŇ

Zeleň sa delí na tú, ktorá tvorí extravilán obce a tú, ktorá sa nachádza v jeho intraviláne, t.j. zastavanom území. Intravilán obce je tvorený zeleňou, ktorá má najmä antropogénny pôvod (vytvorená človekom). Ide najmä o zeleň záhrad rodinných domov, ktorá je v súkromnom



vlastníctve obyvateľov, a preto je druhovo rozmanitá. Na verejných priestranstvách sa nachádzajú zelené plochy či sprievodná zeleň komunikácií. Extravilán zaberá prevažne obhospodarovaná poľnohospodárska pôda.

## 2.6.8 RELIÉF

Územie je charakterizované rovinným, fluvialným akumulárnym reliéfom agradovaných rovín a poriečnych nív. Je mladou štruktúrnou poriečnou rovinou. Nadmorská výška obce sa pohybuje okolo 133 m.n.m..

**Mapa reliéfu SR**

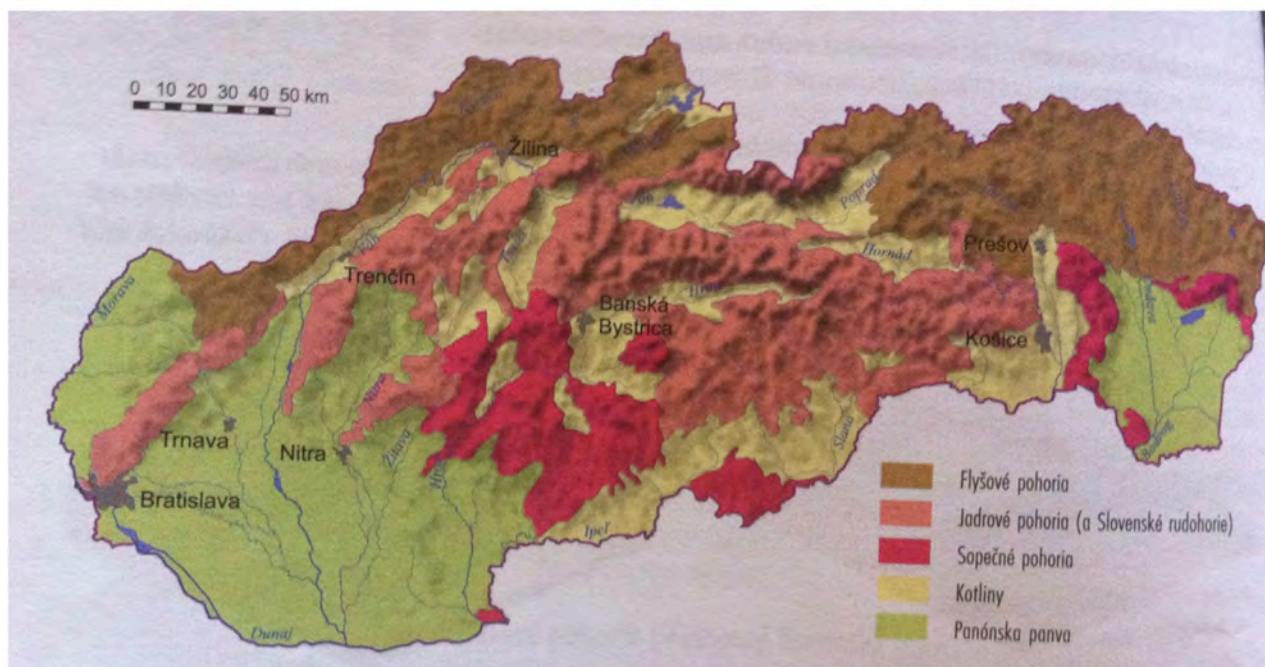


Zdroj: [http://www.herber.webz.cz/www\\_slovakia/geomorfologie.html](http://www.herber.webz.cz/www_slovakia/geomorfologie.html)

© RNDr. Mária Bizubová, Václav Sulák 2004  
GEOMORFOLOGICKÉ CELKY POCICA E. MAZUR, MILANŠ 1962



### Mapa digitálneho modelu reliéfu SR



Zdroj: <http://geografiapreziakov.webnode.sk/a9-rocnik/poznamky/povrch-slovenska/>

## 2.6.9 GEOMORFOLOGICKÉ ČLENENIE

Geomorfologické členenie povrchu Zeme je systematické a hierarchické usporiadanie geomorfologických celkov (pohoria, vrchoviny, nížiny) na základe ich geomorfologickej príbuznosti a blízkosti. Je to druh fyzicko-geografického členenia povrchu Zeme. Vodidlom pri zoskupovaní príbuzných celkov je do značnej miery spoločná geologická minulosť, no prihliada sa aj ku geografickým faktorom.

Riešené územie patrí do Alpsko-himalájskej sústavy, podsústavy Panónska panva, provincie Západopanónska panva, subprovincie Malá dunajská kotlina, oblasti Podunajská nížina a celku Podujská rovina.





### Mapa geomorfologického členenia SR



Zdroj: [https://sk.wikipedia.org/wiki/Geomorfologick%C3%A9\\_%C4%BDenenie\\_Slovenska#/media/File:Geomorphologische\\_Einteilung\\_der\\_Slowakei.png](https://sk.wikipedia.org/wiki/Geomorfologick%C3%A9_%C4%BDenenie_Slovenska#/media/File:Geomorphologische_Einteilung_der_Slowakei.png)

## 2.6.10 GEOLOGICKÉ PODLOŽIE

Geologickú výplň Podunajskej panvy tvoria rozlohovo najväčšie nívne sedimenty a splachy holocénneho veku, t.j. štrky, piesčité štrky, hlina a menšiu plochu zaberajú spraše a sprašové hliny z obdobia pleistocénu:

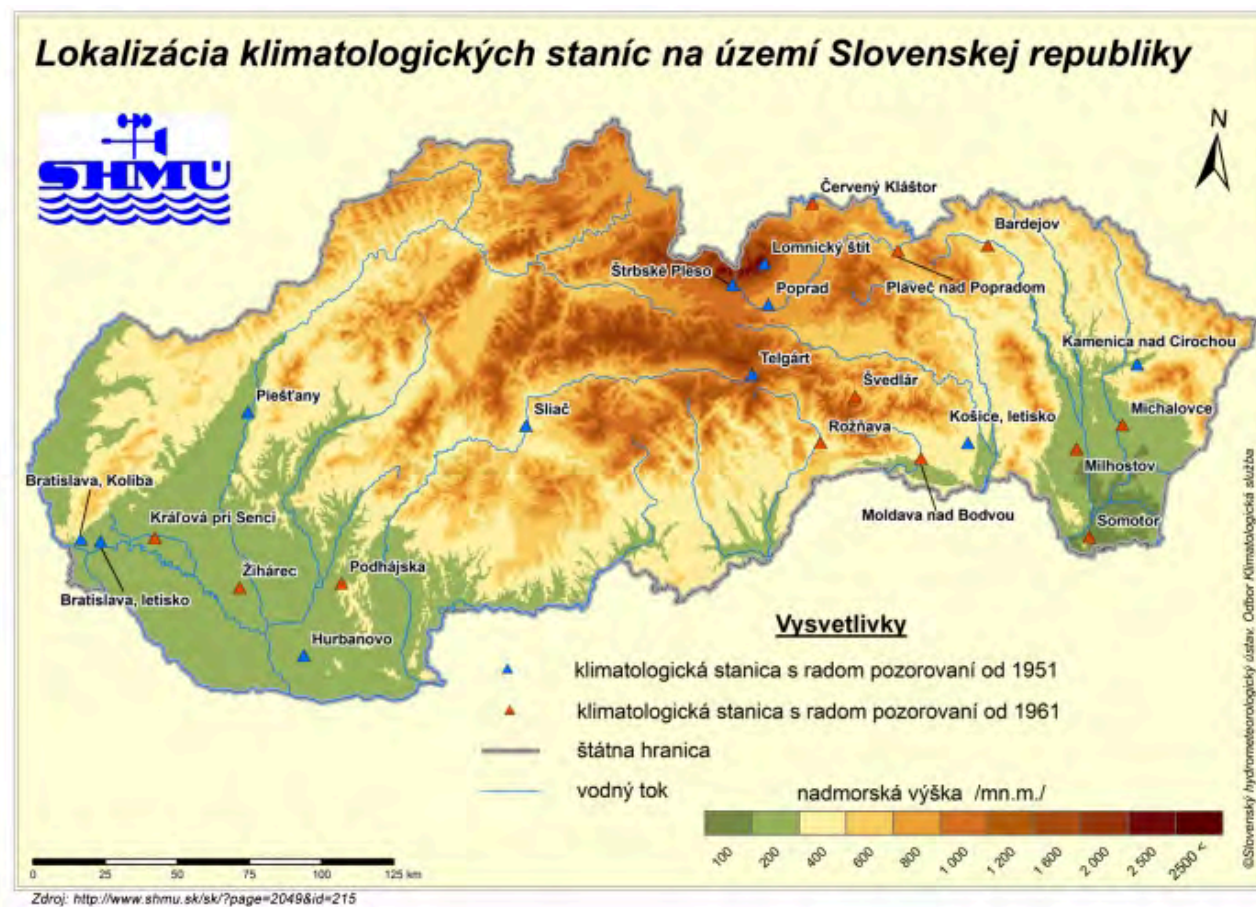
- fluvialno-nívne sedimenty, tvorené prevažne s podložími štrky a piesčité štrky,
- viate piesky,
- fluvialno-mokradňové sedimenty s organickou prímiesou,
- spraše a sprašové hliny.

## 2.6.11 KLIMATICKÉ PODMIENKY

Územie obce spadá do teplej a mierne teplej klimatickej oblasti s miernou zimou a dlhším slnečným svitom. V júli je tu priemerná teplota 21 °C a v januári -3 °C. Ročné zrážky sa pohybujú medzi 550 a 600 mm. Vo vegetačnom období je úhrn okolo 1500 slnečných hodín. Priemerné



trvanie snehovej pokrývky je menej ako 37 dní.



## 2.6.12 RASTLINSTVO

Vzhľadom na nadmorskú výšku a charakter pôdy sú charakteristické teplomilné druhy sprašových lesostepí. Základnými drevinami sú tu dub plstnatý, cer a dub jadranský. Potom ešte druhy duba zimného a duba letného, javor tatársky, vtáčí zob aj viaceré teplomilné bylinné druhy. Významnejším druhom na spraši je zvonček veľkoklasý, kavyľ chlpatý a južnejšie stepný bežec – katran tatársky.

## 2.6.13 ŽIVOČÍŠTVO

Na pestrosť živočíšstva v tejto oblasti vplýva rôznorodosť prostredia, relatívne teplomilné prostredie a početné vodné toky od malých potôčikov po potoky. Najväčším biotopom je oblasť lesov. Z poľovnícky atraktívnej vysokej zveri tu žije jeleň obyčajný a srnec hôrny. Ale nechýba líška obyčajná a jazvec hôrny. Na poliach a lúkach žije zajac poľný, bažant poľný a hraboš poľný.



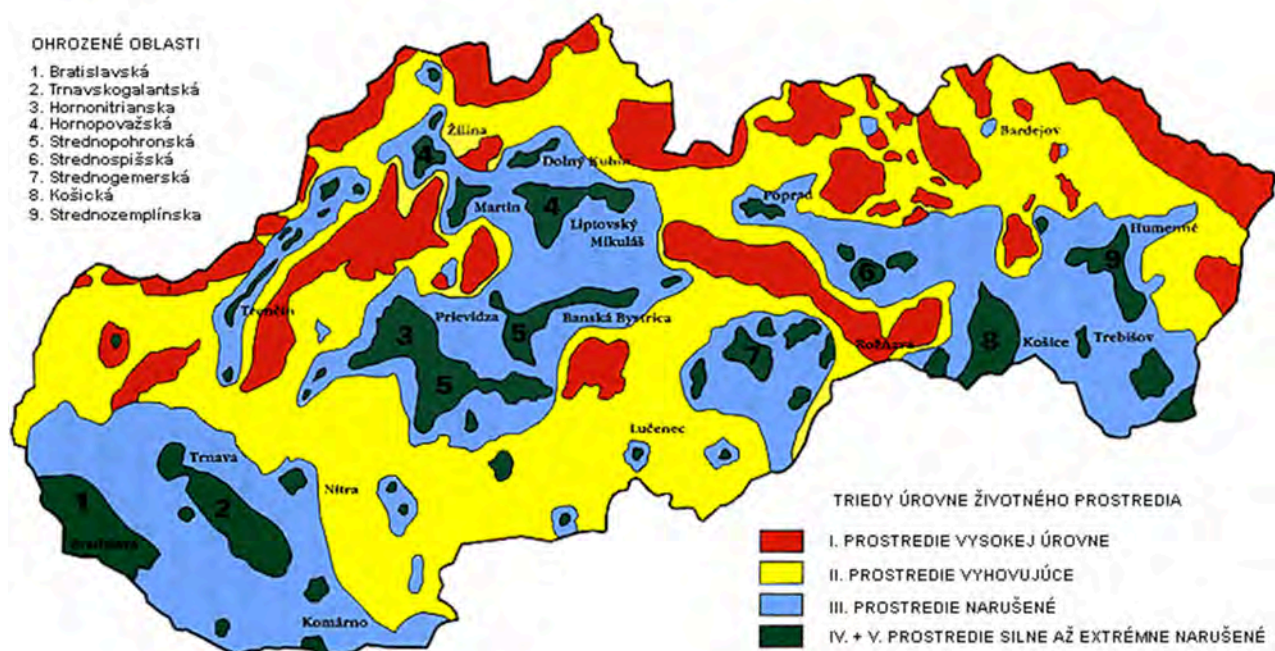
Na kultúrnych stepiach sa vyskytuje syseľ obyčajný a chrček poľný. Pozdĺž riek žijú divé husi a rôzne druhy obojživelníkov. Z dravých vtákov sú svojím výskytom vzácné najmä sokol sťahovavý a sova dlhochvostá. Zo vzácnejších druhov vtákov, žijúcich pri veľkých riečnych tokoch, sú to rybárik riečny, chochlačka bielooká, svrčiak slávikovitý a corík bielokrídly.

## 2.6.14 ŽIVOTNÉ PROSTREDIE

Okres Levice je vzhľadom na svoje klimatické podmienky vhodný na poľnohospodársku výrobu s čím súvisí výroba súvisiaca so spracovaním poľnohospodárskych produktov. Poľnohospodárska pôda zaberá 113 tis. ha, najväčšiu plochu územia okresu, lesy zaberajú 29 tis. ha a lúky len 6,6 tis. ha. Výrobná činnosť okresu sa zameriava aj na lesné hospodárstvo a rybárstvo, drevársky, textilný strojársky a energetický priemysel.

Obec zabezpečuje vývoz TKO aj o zvyšovanie separovaného odpadu a jeho odvoz, obec má vybudovaný Zberný dvor. Podľa mapy úrovne životného prostredia patrí územie obce Hokovce, aj jeho okolie, do triedy úrovne životného prostredia II. - prostredie vyhovujúce.

### Mapa úrovni životného prostredia jednotlivých oblastí SR



Zdroj: [http://www.sazp.sk/slovak/periodika/sprava/SPRAVA95/STAV/enstav\\_m1.html](http://www.sazp.sk/slovak/periodika/sprava/SPRAVA95/STAV/enstav_m1.html)



## 2.6.15 OCHRANA PRÍRODY A KRAJINY

V rámci ochrany prírody a krajiny je potrebné dbať predovšetkým na ochranu 3 základných zložiek: vody, ovzdušia a samotnej prírody a krajiny. Starostlivosť o vodu je vymedzená v zákone č. 364/2004 Z. z. o vodách a o zmene a doplnení v znení neskorších predpisov. Tento zákon vytvára podmienky na všestrannú ochranu povrchových a podzemných vôd, vrátane vodných ekosystémov a od vôd priamo závislých krajinných ekosystémov, na zlepšenie stavu povrchových vôd a na ich účelné a hospodárne využívanie. Na ochranu ovzdušia slúži zákon č. 137/2010 Z. z. o ovzduší v znení neskorších predpisov o ochrane ovzdušia, ktorý upravuje práva a povinnosti právnických a fyzických osôb pri ochrane ovzdušia pred vnášaním znečisťujúcich látok ľudskou činnosťou a spôsobom obmedzenia následkov znečisťovania. Základným právnym predpisom na ochranu prírody je zákon č. 543/2002 Z. z. o ochrane prírody a krajiny v znení neskorších predpisov.

Na území obce, ani v jeho blízkom okolí sa nenachádza národný park ani chránená krajinná oblasť.

V obci Hokoce sa nachádza chránený areál Hokovský park s rozlohou 45 612 m<sup>2</sup>. Za chránené územie bol vyhlásený v roku 1984.

### **Mapa národných parkov a chránených krajinných oblastí SR**



Zdroj: [https://www.google.sk/search?q=mapa+reliefu+SR&source=lnms&tbm=isch&sa=X&ved=0ahUKEwjygoTFnL7NAhUsEJoKHUBZAHIQ\\_AUICCGB&biw=1366&bih=643#imgrc=LWTV7wZKkxZW1M%3A](https://www.google.sk/search?q=mapa+reliefu+SR&source=lnms&tbm=isch&sa=X&ved=0ahUKEwjygoTFnL7NAhUsEJoKHUBZAHIQ_AUICCGB&biw=1366&bih=643#imgrc=LWTV7wZKkxZW1M%3A)

## 2.6.16 LIMITY VYUŽITIA ÚZEMIA A POTENCIÁLNE ROZVOJOVÉ PLOCHY

Limity využitia územia vyplývajú zo záväznej časti územného plánu obce Hokovce. Z pohľadu prírodno-environmentálnej analýzy ide o územia, ktoré sú definované v zmysle zákona o ochrane prírody a krajiny č. 543/2002 a vyhláškou Ministerstva ŽP SR č. 24/2003, ktorou sa vykonáva zákon č. 543/2002 o ochrane prírody a krajiny. Potenciálne rozvojové plochy sú územia, ktoré je možné využiť na rozvoj takých činností, ktoré sú v súlade so zákonom o ochrane prírody a krajiny a nenarušia ráz a charakter obce.

## 2.6.17 ZHRNUTIE PRÍRODNO-ENVIRONMENTÁLNEJ ANALÝZY

Cez chotár obce pretekajú potoky Veperec a Štiavnica, nachádza sa tu i Okružle jazero a niekoľko minerálnych prameňov. Štiavnica sa južnejšie vlieva pravostranne do rieky Ipeľ. Nadmorská výška obce sa pohybuje okolo 133 m.n.m., územie obce spadá do teplej a mierne teplej klimatickej oblasti s miernou zimou a dlhším snežným svitom. V júli je tu priemerná teplota



21 °C a v januári -3 °C. Ročné zrážky sa pohybujú medzi 550 a 600 mm.

Okres Levice je vzhľadom na svoje klimatické podmienky vhodný na poľnohospodársku výrobu, s čím súvisí výroba súvisiaca so spracovaním poľnohospodárskych produktov. Poľnohospodárska pôda v okrese zaberá 113 tis. ha, najväčšiu plochu územia okresu, lesy zaberajú 29 tis. ha a lúky len 6,6 tis. ha. Výrobná činnosť okresu sa zameriava aj na lesné hospodárstvo a rybárstvo, drevársky, textilný strojársky a energetický priemysel. Na území obce, ani v jeho blízkom okolí sa nenachádza národný park ani chránená krajinná oblasť. Nachádza sa tu chránený areál Hokovský park s rozlohou 45 612 m<sup>2</sup>, ktorý bol vyhlásený za chránené územie v roku 1984.

## 2.7 ZHODNOTENIE PRIESKUMOV VEREJNEJ MIENKY

Prieskum verejnej mienky tvorí samostatnú prílohu k dokumentu.

## 2.8 SWOT ANALÝZA

SWOT analýza je základným analytickým nástrojom, ktorý slúži na zhodnotenie súčasného stavu riešeného územia.

### 2.8.1 CELKOVÁ SWOT ANALÝZA

Výsledná SWOT analýza			
Silné stránky		Slabé stránky	
» Dobrá geografická poloha v blízkosti kúpeľov	9	» Nedokončená vodovodná sieť pre všetkých záujemcov	8
» Vhodné podmienky pre podnikanie v službách pre CR	8	» Nedobudovaná splašková kanalizačná sieť	8
» Dobrá dopravná dostupnosť cestou I. triedy	9	» Hustejšia automobilová doprava po ceste č. I/66	7
» Pravidelné organizovanie kultúrno-spoločenských a náboženských pútnických podujatí	8	» Nedobudované podmienky pre športovanie verejnosti vo všetkých vekových kategóriách	8



» Záujem obce o rozvoj obce - riešenie nových pozemkov pre IBV	9	» Nevyužívanie NZE v obecných objektoch	9
» Dostatočne kapacitne vybudovaná elektrifikácia aj plynofikácia	8	» Nevyhovujúci technický stav budovy MŠ	7
» Teplé klimatické podmienky aj kvalitná pôda pre poľnohospodársku výrobu	8	» Nevybudovaný bezplatný prístup na internet na verejných priestranstvách obce	7
<b>Príležitosti</b>		<b>Ohrozenia</b>	
» Dobudovanie technickej infraštruktúry aj v lokalitách novej IBV	9	» Nízka participácia obyvateľov na zvelaďovaní a udržiavaní verejných priestranstiev	7
» Vybudovanie multišportového ihriska s umelým povrchom	7	» Odstahovanie obyvateľov po vyštudovaní za odbornou prácou	8
» Zriadenie outdoor fitness parku pre voľnočasové pohybové aktivity	9	» Celkové starnutie obyvateľstva, znižovanie kúpyschopnosti seniorov	7
» Doplnenie herných prvkov na detskom ihrisku	8	» Zvyšujúce sa náklady na zabezpečenie potrebných sociálnych služieb	8
» Rekonštrukcia energetických zdrojov v budovách obce, používanie NZE	8		
» Znižovanie dopadu otepľovania - vodozádržné opatrenia	7		

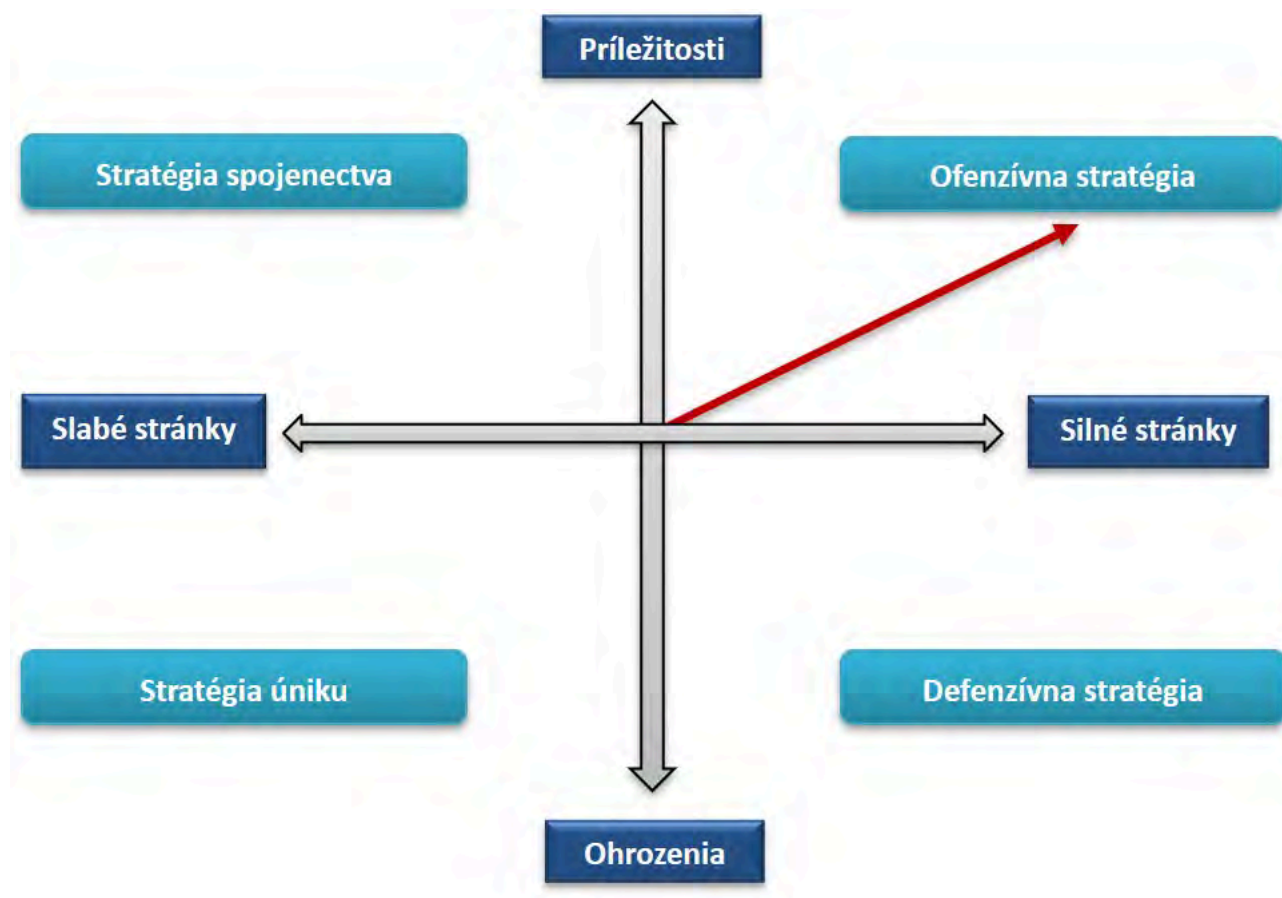
### 2.8.0.1 TYP VÝSLEDNEJ STRATÉGIE

Na základe hodnôt z tejto tabuľky bolo možné určiť typ výslednej stratégie. Zatiaľ čo rozdiel silných a slabých stránok vyšiel  $59 - 54 = 5$ , rozdiel príležitostí a ohrození bol  $48 - 30 = 18$ , čo spoločne udáva ofenzívny typ stratégie.

Ide o najatraktívnejší strategický variant. Môže si ho zvoliť také riešené územie, v ktorom prevažujú silné stránky nad slabými a príležitosti nad hrozbami. Vzhľadom na výraznú prevahu



silných stránok je obec schopná využiť všetky ponúkajúce sa príležitosti. Odporúča sa ofenzívna stratégia z pozície sily.







## 2.9 MATICA VZÁJOMNÝCH VÄZIEB SWOT ANALÝZY

### FORMULÁR Č. A 11 - MATICA VZÁJOMNÝCH VÄZIEB SWOT ANALÝZY

	1) Dobudovanie technickej infraštruktúry aj v lokalitách novej IBV	2) Vybudovanie multišportového ihriska s umelým povrchom	3) Zriadenie outdoor fitness parku pre voľnočasové pohybové aktivity	4) Doplnenie herných prvkov na detskom ihrisku	5) Rekonštrukcia energetických zdrojov v budovách obce, používanie NZE
A) Dobrá geografická poloha v blízkosti kúpeľov					
B) Vhodné podmienky pre podnikanie v službách pre CR		+	+		
C) Dobrá dopravná dostupnosť cestou I. triedy	++				



	1) Dobudovanie technickej infraštruktúry aj v lokalitách novej IBV	2) Vybudovanie multišportového ihriska s umelým povrchom	3) Zriadenie outdoor fitness parku pre voľnočasové pohybové aktivity	4) Doplnenie herných prvkov na detskom ihrisku	5) Rekonštrukcia energetických zdrojov v budovách obce, používanie NZE
D) Pravidelné organizovanie kultúrno-spoločenských a náboženských pútnických podujatí					
E) Záujem obce o rozvoj obce - riešenie nových pozemkov pre IBV	++				++
F) Dostatočne kapacitne vybudovaná elektrifikácia aj plynifikácia					
G) Teplé klimatické					



	1) Dobudovanie technickej infraštruktúry aj v lokalitách novej IBV	2) Vybudovanie multišportového ihriska s umelým povrchom	3) Zriadenie outdoor fitness parku pre voľnočasové pohybové aktivity	4) Doplnenie herných prvkov na detskom ihrisku	5) Rekonštrukcia energetických zdrojov v budovách obce, používanie NZE
podmienky aj kvalitná pôda pre poľnohospodársku výrobu					

## FORMULÁR Č. A 11 - MATICA VZÁJOMNÝCH VÄZIEB SWOT ANALÝZY

	6) Znižovanie dopadu otepľovania - vodozadržné opatrenia
A) Dobrá geografická poloha v blízkosti kúpeľov	
B) Vhodné podmienky pre podnikanie v službách pre CR	



	6) Znižovanie dopadu otepľovania - vodozádržné opatrenia
C) Dobrá dopravná dostupnosť cestou I. triedy	
D) Pravidelné organizovanie kultúrno-spoločenských a náboženských pútnických podujatí	
E) Záujem obce o rozvoj obce - riešenie nových pozemkov pre IBV	
F) Dostatočne kapacitne vybudovaná elektrifikácia aj plynofikácia	
G) Teplé klimatické podmienky aj kvalitná	++



	6) Znižovanie dopadu otepľovania - vodozadržné opatrenia
pôda pre poľnohospodársku výrobu	



# STRATEGICKÁ ČASŤ

---

Strategická časť obsahuje stratégiu rozvoja riešeného územia pri zohľadnení jeho vnútorných špecifík. Určuje hlavné ciele a priority rozvoja územia pri rešpektovaní princípov regionálnej politiky v záujme dosiahnutia vyváženého udržateľného rozvoja. Po zhodnotení pripravenosti projektových zámerov sa navrhuje celá štruktúra jednotlivých cieľov, priorít, opatrení a aktivít, ktoré je potrebné postupne naplniť.












## 3.1 OPIS ROZVOJOVEJ STRATÉGIE

V rámci rozvojovej stratégie bola vyhotovená hierarchicky usporiadaná štruktúra cieľov, priorít, opatrení a aktivít. V nadväznosti na ciele boli definované priority a opatrenia, ktoré ich bližšie špecifikujú. Najdôležitejšou časťou sú aktivity, teda konkrétne projektové zámery, realizáciou ktorých bude zároveň postupne naplnená vízia obce.

## 3.2 VÍZIA

*„Obec s dobudovanou technickou infraštruktúrou, ponúkajúca stavebné pozemky pre IBV, s bohatým kultúrnym a športovým životom, podporujúca rozvoj CR“*





## 3.3 HIERARCHICKÁ ŠTRUKTÚRA





Ukazovateľ výstupu  Projektový zámer  Príprava projektu  Akčný plán   
Monitorovanie  Finančný rámec  Hodnotiace kritérium   
Výnosovo-nákladová analýza  Mapa aktivít 





### CIEĽ 1: HOSPODÁRSKA OBLASŤ

#### Priorita 1.1: Infraštruktúra

Opatrenie 1.1.1: Dopravná infraštruktúra

Aktivita 1.1.1.1: Obnova prístreškov na autobusových zastávkach    

Aktivita 1.1.1.2: Rekonštrukcia a dobudovanie miestnych ciest - komunikácií pre motorové vozidlá    

Aktivita 1.1.1.3: Rekonštrukcia a dobudovanie chodníkov pre peších    

Opatrenie 1.1.2: Technická infraštruktúra





Aktivita 1.1.2.1: Dobudovanie splaškovej kanalizácie    

Aktivita 1.1.2.2: Dobudovanie vodovodu    

Aktivita 1.1.2.3: Bezplatný internet na verejných priestranstvách    





## Priorita 1.2: Rozvoj obce

Opatrenie 1.2.1: Bytová výstavba

Aktivita 1.2.1.1: Vysporiadanie a vyčlenenie ďalších nových stavebných pozemkov  


 

Opatrenie 1.2.2: Cestovný ruch

Aktivita 1.2.2.1: Podpora poskytovateľom ubytovania na súkromí    

Aktivita 1.2.2.2: Propagácia existujúcich ubytovacích kapacít pre CR (hotel, penzión)  





Aktivita 1.2.2.3: Podpora zriadeniu a prevádzkovaníu ekofarmy s kontaktnou minizoo 

## CIEĽ 2: SOCIÁLNA OBLASŤ

### Priorita 2.1: Služby obce

Opatrenie 2.1.1: Školstvo





Aktivita 2.1.1.1: Rekonštrukcia budovy materskej školy    

Opatrenie 2.1.2: Kultúra a spoločenský život

Aktivita 2.1.2.1: Obnova Kultúrneho domu    

Aktivita 2.1.2.2: Podpora miestnych záujmových organizácií a spolkov združujúcich seniorov

Aktivita 2.1.2.3: Podpora organizovaníu kultúrnych a spoločenských podujatí    

Opatrenie 2.1.3: Pohybové voľnočasové aktivity

Aktivita 2.1.3.1: Rekonštrukcia a doplnenie herných prvkov na detskom ihrisku   



Aktivita 2.1.3.2: Vybudovanie multifunkčného ihriska pre verejnosť    

Aktivita 2.1.3.3: Zriadenie fitness parku s posilňovacími strojmi pre verejnosť    

Aktivita 2.1.3.4: Podpora organizovaných športových aktivít pre verejnosť    













## CIEĽ 3: ENVIRONMENTÁLNA OBLASŤ





### Priorita 3.1: Životné prostredie


#### Opatrenie 3.1.1: Nakladanie s odpadom





Aktivita 3.1.1.1: Vybudovanie náučného chodníka s tabuľami o ochrane životného prostredia (lavičky, altánky)    

Aktivita 3.1.1.2: Dobudovanie zberného dvora    





#### Opatrenie 3.1.2: Zeleň verejných priestranstiev

Aktivita 3.1.2.1: Realizácia vodozadržných opatrení - zachytávanie dažďovej vody     


Aktivita 3.1.2.2: Nákup techniky pre skvalitnenie údržby verejných priestorov (čistenie, kosenie, polievanie a iné)    

Aktivita 3.1.2.3: Revitalizácia parku a verejných zelených plôch    

#### Opatrenie 3.1.3: Ekologické zdroje energie

Aktivita 3.1.3.1: Rekonštrukcia energetických zdrojov v obecných objektoch-využívanie NZE (fotovoltaika, solár)    



# PROGRAMOVÁ ČASŤ

---

Programová (plánovacia) časť obsahuje najmä zoznam opatrení a aktivít, potrebných na zabezpečenie realizácie PHRSR. Obsahuje podrobnejšie rozpracovanie cieľov minimálne na úrovni opatrení a aktivít, ktoré sú tvorené vecne príbuznými skupinami projektov.



## FORMULÁR Č. P 1 - PREHĽAD OPATRENÍ, PROJEKTOV A AKTIVÍT PODĽA OBLASTÍ

Opatrenie	Projekt/Aktivita	Prioritná oblasť
1.1.1 Dopravná infraštruktúra	1.1.1.1 Obnova prístreškov na autobusových zastávkach	1.1 Infraštruktúra
	1.1.1.2 Rekonštrukcia a dobudovanie miestnych ciest - komunikácií pre motorové vozidlá	
	1.1.1.3 Rekonštrukcia a dobudovanie chodníkov pre peších	
1.1.2 Technická infraštruktúra	1.1.2.1 Dobudovanie splaškovej kanalizácie	1.1 Infraštruktúra
	1.1.2.2 Dobudovanie vodovodu	
	1.1.2.3 Bezplatný internet na verejných priestranstvách	
1.2.1 Bytová výstavba	1.2.1.1 Vysporiadanie a vyčlenenie ďalších nových stavebných pozemkov	1.2 Rozvoj obce
1.2.2 Cestovný ruch	1.2.2.1 Podpora poskytovateľom ubytovania na súkromí	
	1.2.2.2 Propagácia existujúcich ubytovacích kapacít pre CR (hotel,	



Opatrenie	Projekt/Aktivita	Prioritná oblasť
	penzión)	
	1.2.2.3 Podpora zriadeniu a prevádzkovaníu ekofarmy s kontaktnou minizoo	
2.1.1 Školstvo	2.1.1.1 Rekonštrukcia budovy materskej školy	
2.1.2 Kultúra a spoločenský život	2.1.2.1 Obnova Kultúrneho domu	
	2.1.2.2 Podpora miestnych záujmových organizácií a spolkov združujúcich seniorov	
	2.1.2.3 Podpora organizovaniu kultúrnych a spoločenských podujatí	
2.1.3 Pohybové voľnočasové aktivity	2.1.3.1 Rekonštrukcia a doplnenie herných prvkov na detskom ihrisku	2.1 Služby obce
	2.1.3.2 Vybudovanie multifunkčného ihriska pre verejnosť	
	2.1.3.3 Zriadenie fitness parku s posilňovacími strojmi pre verejnosť	
	2.1.3.4 Podpora organizovaných športových aktivít pre verejnosť	



Opatrenie	Projekt/Aktivita	Prioritná oblasť
3.1.1 Nakladanie s odpadom	3.1.1.1 Vybudovanie náučného chodníka s tabuľami o ochrane životného prostredia (lavičky, altánky)	3.1 Životné prostredie
	3.1.1.2 Dobudovanie zberného dvora	
3.1.2 Zeleň verejných priestranstiev	3.1.2.1 Realizácia vodozadržných opatrení - zachytávanie dažďovej vody	
	3.1.2.2 Nákup techniky pre skvalitnenie údržby verejných priestorov (čistenie, kosenie, polievanie a iné)	
	3.1.2.3 Revitalizácia parku a verejných zelených plôch	
3.1.3 Ekologické zdroje energie	3.1.3.1 Rekonštrukcia energetických zdrojov v obecných objektoch - využívanie NZE (fotovoltaika, solár)	

## 4.1 DOPLŇUJÚCE ÚDAJE



## FORMULÁR Č. P 2 - ZOZNAM UKAZOVATEĽOV CIEĽOV/PRIORITNÝCH OBLASTÍ

	Ukazovateľ	Definícia	Informačný zdroj/odkaz	Merná jednotka	Východiskový rok/hodnota	Cieľový rok/hodnota
<b>Prioritná oblasť 1: Infraštruktúra</b>						
<b>Opatrenie 1.1.1/Aktivita 1.1.1.1: Dopravná infraštruktúra/Obnova prístreškov na autobusových zastávkach</b>						
<b>Hlavné ukazovatele</b>	BUS prístrešky	Ukazovatele výsledku		Počet	2024	2024
<b>Opatrenie 1.1.1/Aktivita 1.1.1.2: Dopravná infraštruktúra/Rekonštrukcia a dobudovanie miestnych ciest - komunikácií pre motorové vozidlá</b>						
<b>Hlavné ukazovatele</b>	Miestne cesty	Ukazovatele vplyvu		Dĺžka	2023	2028
<b>Opatrenie 1.1.1/Aktivita 1.1.1.3: Dopravná infraštruktúra/Rekonštrukcia a dobudovanie chodníkov pre peších</b>						
<b>Hlavné ukazovatele</b>	Chodníky	Ukazovatele vplyvu		Dĺžka	2024	2026

▲ [Návrat na hierarchickú štruktúru](#)



	Ukazovateľ	Definícia	Informačný zdroj/odkaz	Merná jednotka	Východiskový rok/hodnota	Cieľový rok/hodnota
<b>Prioritná oblasť 1: Infraštruktúra</b>						
<b>Opatrenie 1.1.2/Aktivita 1.1.2.1: Technická infraštruktúra/Dobudovanie splaškovej kanalizácie</b>						
<b>Hlavné ukazovatele</b>	Pripojenie na kanalizačnú sieť	Ukazovatele vplyvu		Kapacita pokrytia	2023	2024
<b>Opatrenie 1.1.2/Aktivita 1.1.2.2: Technická infraštruktúra/Dobudovanie vodovodu</b>						
<b>Hlavné ukazovatele</b>	Vodovodná sieť	Ukazovatele vplyvu		Percento pokrytia	2023	2024
<b>Opatrenie 1.1.2/Aktivita 1.1.2.3: Technická infraštruktúra/Bezplatný internet na verejných priestranstvách</b>						
<b>Hlavné ukazovatele</b>	Prístup na internet	Ukazovatele výsledku		Pokrytie	2023	2023

▲ [Návrat na hierarchickú štruktúru](#)

	Ukazovateľ	Definícia	Informačný zdroj/odkaz	Merná jednotka	Východiskový rok/hodnota	Cieľový rok/hodnota
<b>Prioritná oblasť 2: Rozvoj obce</b>						



	Ukazovateľ	Definícia	Informačný zdroj/odkaz	Merná jednotka	Východiskový rok/hodnota	Cieľový rok/hodnota
<b>Opatrenie 1.2.1/Aktivita 1.2.1.1: Bytová výstavba/Vysporiadanie a vyčlenenie ďalších nových stavebných pozemkov</b>						
<b>Hlavné ukazovatele</b>	Voľné stavebné pozemky	Ukazovatele vplyvu		Počet	2023	2025

▲ [Návrat na hierarchickú štruktúru](#)

	Ukazovateľ	Definícia	Informačný zdroj/odkaz	Merná jednotka	Východiskový rok/hodnota	Cieľový rok/hodnota
<b>Prioritná oblasť 2: Rozvoj obce</b>						
<b>Opatrenie 1.2.2/Aktivita 1.2.2.1: Cestovný ruch/Podpora poskytovateľom ubytovania na súkromí</b>						
<b>Hlavné ukazovatele</b>	Rodinné bývanie pre návštevníkov	Ukazovatele dopadu		Kapacita	2023	2025
<b>Opatrenie 1.2.2/Aktivita 1.2.2.2: Cestovný ruch/Propagácia existujúcich ubytovacích kapacít pre CR (hotel, penzión)</b>						
<b>Hlavné ukazovatele</b>	Návštevnosť obce	Ukazovatele vplyvu		Počet	2023	2028
<b>Opatrenie 1.2.2/Aktivita 1.2.2.3: Cestovný ruch/Podpora zriadeniu a prevádzkovaniu ekofarmy s kontaktnou minizoo</b>						





	Ukazovateľ	Definícia	Informačný zdroj/odkaz	Merná jednotka	Východiskový rok/hodnota	Cieľový rok/hodnota
<b>Hlavné ukazovatele</b>	Atraktivita pre návštevníkov	Ukazovatele dopadu		Služby ekofarmy	2024	2026

▲ [Návrat na hierarchickú štruktúru](#)

	Ukazovateľ	Definícia	Informačný zdroj/odkaz	Merná jednotka	Východiskový rok/hodnota	Cieľový rok/hodnota
<b>Prioritná oblasť 1: Služby obce</b>						
<b>Opatrenie 2.1.1/Aktivita 2.1.1.1: Školstvo/Rekonštrukcia budovy materskej školy</b>						
<b>Hlavné ukazovatele</b>	Materská škola	Ukazovatele vplyvu		Plocha	2024	2025

▲ [Návrat na hierarchickú štruktúru](#)

	Ukazovateľ	Definícia	Informačný zdroj/odkaz	Merná jednotka	Východiskový rok/hodnota	Cieľový rok/hodnota
<b>Prioritná oblasť 1: Služby obce</b>						
<b>Opatrenie 2.1.2/Aktivita 2.1.2.1: Kultúra a spoločenský život/Obnova Kultúrneho domu</b>						



	Ukazovateľ	Definícia	Informačný zdroj/odkaz	Merná jednotka	Východiskový rok/hodnota	Cieľový rok/hodnota
<b>Hlavné ukazovatele</b>	Kultúrny dom	Ukazovatele vplyvu		Plocha	2025	2026
<b>Opatrenie 2.1.2/Aktivita 2.1.2.2: Kultúra a spoločenský život/ Podpora miestnych záujmových organizácií a spolkov združujúcich seniorov</b>						
<b>Hlavné ukazovatele</b>	Záujmové združenia	Ukazovatele vplyvu		Počet členov	2023	2028
<b>Opatrenie 2.1.2/Aktivita 2.1.2.3: Kultúra a spoločenský život/ Podpora organizovaniu kultúrnych a spoločenských podujatí</b>						
<b>Hlavné ukazovatele</b>	Kultúrne aktivity	Ukazovatele výsledku		Počet	2023	2028

▲ [Návrat na hierarchickú štruktúru](#)

	Ukazovateľ	Definícia	Informačný zdroj/odkaz	Merná jednotka	Východiskový rok/hodnota	Cieľový rok/hodnota
<b>Prioritná oblasť 1: Služby obce</b>						
<b>Opatrenie 2.1.3/Aktivita 2.1.3.1: Pohybové voľnočasové aktivity/ Rekonštrukcia a doplnenie herných prvkov na detskom ihrisku</b>						



	Ukazovateľ	Definícia	Informačný zdroj/odkaz	Merná jednotka	Východiskový rok/hodnota	Cieľový rok/hodnota
<b>Hlavné ukazovatele</b>	Detské ihrisko	Ukazovatele vplyvu		Počet herných prvkov	2025	2025
<b>Opatrenie 2.1.3/Aktivita 2.1.3.2: Pohybové voľnočasové aktivity/Vybudovanie multifunkčného ihriska pre verejnosť</b>						
<b>Hlavné ukazovatele</b>	Multifunkčné ihrisko	Ukazovatele vplyvu		Počet športov	2025	2026
<b>Opatrenie 2.1.3/Aktivita 2.1.3.3: Pohybové voľnočasové aktivity/Zriadenie fitness parku s posilňovacími strojmi pre verejnosť</b>						
<b>Hlavné ukazovatele</b>	Fitness park	Ukazovatele vplyvu		Plocha a počet strojov	2024	2024
<b>Opatrenie 2.1.3/Aktivita 2.1.3.4: Pohybové voľnočasové aktivity/Podpora organizovaných športových aktivít pre verejnosť</b>						
<b>Hlavné ukazovatele</b>	Športovanie verejnosti	Ukazovatele dopadu		Počet organizovaných aktivít	2023	2028

▲ [Návrat na hierarchickú štruktúru](#)



	Ukazovateľ	Definícia	Informačný zdroj/odkaz	Merná jednotka	Východiskový rok/hodnota	Cieľový rok/hodnota
<b>Prioritná oblasť 1: Životné prostredie</b>						
<b>Opatrenie 3.1.1/Aktivita 3.1.1.1: Nakladanie s odpadom/Vybudovanie náučného chodníka s tabuľami o ochrane životného prostredia (lavičky, altánky)</b>						
<b>Hlavné ukazovatele</b>	Náučný ochranársky chodník	Ukazovatele dopadu		Dĺžka	2026	2028
<b>Opatrenie 3.1.1/Aktivita 3.1.1.2: Nakladanie s odpadom/Dobudovanie zberného dvora</b>						
<b>Hlavné ukazovatele</b>	Zberný dvor	Ukazovatele vplyvu		Kapacita	2024	2024

▲ [Návrat na hierarchickú štruktúru](#)

	Ukazovateľ	Definícia	Informačný zdroj/odkaz	Merná jednotka	Východiskový rok/hodnota	Cieľový rok/hodnota
<b>Prioritná oblasť 1: Životné prostredie</b>						
<b>Opatrenie 3.1.2/Aktivita 3.1.2.1: Zeleň verejných priestranstiev/Realizácia vodozádržných opatrení - zachytávanie dažďovej vody</b>						
<b>Hlavné</b>	Zníženie dopadu otepľovania	Ukazovatele		Množstvo zachytenej	2024	2024



	Ukazovateľ	Definícia	Informačný zdroj/odkaz	Merná jednotka	Východiskový rok/hodnota	Cieľový rok/hodnota
ukazovatele		vplyvu		vody		
<b>Opatrenie 3.1.2/Aktivita 3.1.2.2: Zeleň verejných priestranstiev/Nákup techniky pre skvalitnenie údržby verejných priestorov (čistenie, kosenie, polievanie a iné)</b>						
Hlavné ukazovatele	Technika pre údržbu	Ukazovatele dopadu		Počet	2023	2024
<b>Opatrenie 3.1.2/Aktivita 3.1.2.3: Zeleň verejných priestranstiev/Revitalizácia parku a verejných zelených plôch</b>						
Hlavné ukazovatele	Zeľeň	Ukazovatele dopadu		Plocha	2025	2028

▲ [Návrat na hierarchickú štruktúru](#)

	Ukazovateľ	Definícia	Informačný zdroj/odkaz	Merná jednotka	Východiskový rok/hodnota	Cieľový rok/hodnota
<b>Prioritná oblasť 1: Životné prostredie</b>						
<b>Opatrenie 3.1.3/Aktivita 3.1.3.1: Ekologické zdroje energie/Rekonštrukcia energetických zdrojov v obecných objektoch-využívanie NZE (fotovoltaika, solár)</b>						



	Ukazovateľ	Definícia	Informačný zdroj/odkaz	Merná jednotka	Východiskový rok/hodnota	Cieľový rok/hodnota
<b>Hlavné ukazovatele</b>	Energetické zdroje	Ukazovatele dopadu		Počet	2023	2028

▲ [Návrat na hierarchickú štruktúru](#)



## FORMULÁR Č. P 4 - FORMULÁR NA PRÍPRAVU PROJEKTOV

<b>Názov projektu</b>	Podpora poskytovateľom ubytovania na súkromí
<b>Garant</b>	Obec Hokovce
<b>Kontaktná osoba garanta</b>	Tibor Stehlík
<b>Partneri garanta</b>	Obyvatelia ponúkajúci ubytovanie návštevníkom vo svojich domoch
<b>Začatie a ukončenie projektu</b>	2023 až 2025
<b>Stav projektu pred realizáciou</b>	
<b>Cieľ projektu</b>	Rozšíriť ubytovaciu kapacitu v obci
<b>Výstupy</b>	
<b>Používatelia</b>	Návštevníci
<b>Indikátory monitoringu</b>	Kapacita
<b>Zmluvné podmienky</b>	
<b>Riziká</b>	
<b>Poznámky</b>	

▲ [Návrat na hierarchickú štruktúru](#)

<b>Názov projektu</b>	Propagácia existujúcich ubytovacích kapacít pre CR (hotel, penzión)
<b>Garant</b>	Obec Hokovce
<b>Kontaktná osoba garanta</b>	Tibor Stehlík
<b>Partneri garanta</b>	Podnikatelia v službách pre CR
<b>Začatie a ukončenie projektu</b>	2023 až 2028
<b>Stav projektu pred realizáciou</b>	
<b>Cieľ projektu</b>	Zvýšiť návštevnosť obce
<b>Výstupy</b>	



<b>Používatelia</b>	Návštevníci
<b>Indikátory monitoringu</b>	Počet
<b>Zmluvné podmienky</b>	
<b>Riziká</b>	
<b>Poznámky</b>	

▲ [Návrat na hierarchickú štruktúru](#)

<b>Názov projektu</b>	Podpora zriadeniu a prevádzkovaníu ekofarmy s kontaktnou minizoo
<b>Garant</b>	Obec Hokovce
<b>Kontaktná osoba garanta</b>	Tibor Stehlík
<b>Partneri garanta</b>	Prevádzkovateľ ekofarmy
<b>Začatie a ukončenie projektu</b>	2024 až 2026
<b>Stav projektu pred realizáciou</b>	
<b>Cieľ projektu</b>	Zvýšiť atraktivitu obce pre návštevníkov
<b>Výstupy</b>	
<b>Používatelia</b>	Návštevníci ubytovaní aj prechádzajúci obcou, cykloturisti
<b>Indikátory monitoringu</b>	Služby ekofarmy
<b>Zmluvné podmienky</b>	
<b>Riziká</b>	
<b>Poznámky</b>	

▲ [Návrat na hierarchickú štruktúru](#)

<b>Názov projektu</b>	Dobudovanie splaškovej kanalizácie
<b>Garant</b>	Obec Hokovce
<b>Kontaktná osoba garanta</b>	Tibor Stehlík





<b>Partneri garanta</b>	Kanalizačná spoločnosť
<b>Začatie a ukončenie projektu</b>	2023 až 2024
<b>Stav projektu pred realizáciou</b>	
<b>Cieľ projektu</b>	Zabezpečiť možnosť pripojenia na kanalizačnú sieť pre všetkých záujemcov
<b>Výstupy</b>	
<b>Používatelia</b>	Obyvatelia
<b>Indikátory monitoringu</b>	Kapacita pokrytia
<b>Zmluvné podmienky</b>	
<b>Riziká</b>	
<b>Poznámky</b>	

▲ [Návrat na hierarchickú štruktúru](#)

<b>Názov projektu</b>	Dobudovanie vodovodu
<b>Garant</b>	Obec Hokoce
<b>Kontaktná osoba garanta</b>	Tibor Stehlík
<b>Partneri garanta</b>	Vodárenská spoločnosť
<b>Začatie a ukončenie projektu</b>	2023 až 2024
<b>Stav projektu pred realizáciou</b>	
<b>Cieľ projektu</b>	Zabezpečiť možnosť pripojenia sa na vodovodnú sieť pre všetkých
<b>Výstupy</b>	
<b>Používatelia</b>	Obyvatelia
<b>Indikátory monitoringu</b>	Percento pokrytia
<b>Zmluvné podmienky</b>	
<b>Riziká</b>	



<b>Poznámky</b>	
-----------------	--

▲ [Návrat na hierarchickú štruktúru](#)

<b>Názov projektu</b>	Vybudovanie náučného chodníka s tabuľami o ochrane životného prostredia (lavičky, altánky)
<b>Garant</b>	Obec Hokovce
<b>Kontaktná osoba garanta</b>	Tibor Stehlík
<b>Partneri garanta</b>	Ochranári prírody
<b>Začatie a ukončenie projektu</b>	2026 až 2028
<b>Stav projektu pred realizáciou</b>	
<b>Cieľ projektu</b>	Chodník pre nenáročné prechádzky v prírode (seniori, rodiny s malými deťmi), zvýšenie povedomia o potrebe neznečisťovania prírody a podpora znižovaniu vyváženého TKO na skládky odpadov, dôslednejšie separovanie odpadu
<b>Výstupy</b>	
<b>Používatelia</b>	Obyvatelia
<b>Indikátory monitoringu</b>	Dĺžka
<b>Zmluvné podmienky</b>	
<b>Riziká</b>	
<b>Poznámky</b>	

▲ [Návrat na hierarchickú štruktúru](#)

<b>Názov projektu</b>	Realizácia vodozádržných opatrení - zachytávanie dažďovej vody
<b>Garant</b>	Obec Hokovce
<b>Kontaktná osoba garanta</b>	Tibor Stehlík



<b>Partneri garanta</b>	
<b>Začatie a ukončenie projektu</b>	2024 až 2024
<b>Stav projektu pred realizáciou</b>	
<b>Cieľ projektu</b>	Získať/zachytiť dažďovú vodu pre udržiavanie zelene na verejných priestranstvách obce, parkových plochách a znižovanie prašnosti na cestách (polievaním) počas dlhotrvajúcich dní bez dažďa
<b>Výstupy</b>	
<b>Používatelia</b>	Obyvatelia
<b>Indikátory monitoringu</b>	Množstvo zachytenej vody
<b>Zmluvné podmienky</b>	
<b>Riziká</b>	
<b>Poznámky</b>	

▲ [Návrat na hierarchickú štruktúru](#)

<b>Názov projektu</b>	Nákup techniky pre skvalitnenie údržby verejných priestorov (čistenie, kosenie, polievanie a iné)
<b>Garant</b>	Obec Hokovce
<b>Kontaktná osoba garanta</b>	Tibor Stehlík
<b>Partneri garanta</b>	Dodávateľ vhodnej techniky
<b>Začatie a ukončenie projektu</b>	2023 až 2024
<b>Stav projektu pred realizáciou</b>	
<b>Cieľ projektu</b>	Skvalitniť údržbu obce v letnom aj zimnom období
<b>Výstupy</b>	
<b>Používatelia</b>	Obyvatelia
<b>Indikátory monitoringu</b>	Počet
<b>Zmluvné podmienky</b>	



Riziká	
Poznámky	

▲ [Návrat na hierarchickú štruktúru](#)

<b>Názov projektu</b>	Revitalizácia parku a verejných zelených plôch
<b>Garant</b>	Obec Hokoce
<b>Kontaktná osoba garanta</b>	Tibor Stehlík
<b>Partneri garanta</b>	Záhradnícka a sadovnícka spoločnosť
<b>Začatie a ukončenie projektu</b>	2025 až 2028
<b>Stav projektu pred realizáciou</b>	
<b>Cieľ projektu</b>	Skvalitniť a skrášliť prostredie obce
<b>Výstupy</b>	
<b>Používatelia</b>	Obyvatelia, návštevníci
<b>Indikátory monitoringu</b>	Plocha
<b>Zmluvné podmienky</b>	
<b>Riziká</b>	
<b>Poznámky</b>	

▲ [Návrat na hierarchickú štruktúru](#)

<b>Názov projektu</b>	Dobudovanie zberného dvora
<b>Garant</b>	Obec Hokoce
<b>Kontaktná osoba garanta</b>	Tibor Stehlík
<b>Partneri garanta</b>	
<b>Začatie a ukončenie projektu</b>	2024 až 2024
<b>Stav projektu pred realizáciou</b>	
<b>Cieľ projektu</b>	Dokončiť realizáciu zberného dvora pre možnosť jeho plnohodnotného využívania



<b>Výstupy</b>	
<b>Používatelia</b>	Obyvatelia
<b>Indikátory monitoringu</b>	Kapacita
<b>Zmluvné podmienky</b>	
<b>Riziká</b>	
<b>Poznámky</b>	

▲ [Návrat na hierarchickú štruktúru](#)

<b>Názov projektu</b>	Obnova prístreškov na autobusových zastávkach
<b>Garant</b>	Obec Hokovce
<b>Kontaktná osoba garanta</b>	Tibor Stehlík
<b>Partneri garanta</b>	
<b>Začatie a ukončenie projektu</b>	2024 až 2024
<b>Stav projektu pred realizáciou</b>	
<b>Cieľ projektu</b>	Skvalitniť ochranu čakajúcich pred počasím
<b>Výstupy</b>	
<b>Používatelia</b>	Obyvatelia
<b>Indikátory monitoringu</b>	Počet
<b>Zmluvné podmienky</b>	
<b>Riziká</b>	
<b>Poznámky</b>	

▲ [Návrat na hierarchickú štruktúru](#)

<b>Názov projektu</b>	Vysporiadanie a vyčlenenie ďalších nových stavebných pozemkov
<b>Garant</b>	Obec Hokovce
<b>Kontaktná osoba garanta</b>	Tibor Stehlík



<b>Partneri garanta</b>	Terajší majitelia pozemkov
<b>Začatie a ukončenie projektu</b>	2023 až 2025
<b>Stav projektu pred realizáciou</b>	
<b>Cieľ projektu</b>	Podporiť rozvoj obce, zvýšiť stav obyvateľov obce
<b>Výstupy</b>	
<b>Používatelia</b>	Záujemcovia o IBV
<b>Indikátory monitoringu</b>	Počet
<b>Zmluvné podmienky</b>	
<b>Riziká</b>	
<b>Poznámky</b>	

▲ [Návrat na hierarchickú štruktúru](#)

<b>Názov projektu</b>	Rekonštrukcia a dobudovanie miestnych ciest - komunikácií pre motorové vozidlá
<b>Garant</b>	Obec Hokoce
<b>Kontaktná osoba garanta</b>	Tibor Stehlík
<b>Partneri garanta</b>	Cestná stavebná spoločnosť
<b>Začatie a ukončenie projektu</b>	2023 až 2028
<b>Stav projektu pred realizáciou</b>	
<b>Cieľ projektu</b>	Zlepšiť kvalitu miestnych ciest a dobudovať cesty v nových lokalitách IBV
<b>Výstupy</b>	
<b>Používatelia</b>	Obyvatelia
<b>Indikátory monitoringu</b>	Dĺžka
<b>Zmluvné podmienky</b>	
<b>Riziká</b>	



<b>Poznámky</b>	
-----------------	--

▲ [Návrat na hierarchickú štruktúru](#)

<b>Názov projektu</b>	Rekonštrukcia a dobudovanie chodníkov pre peších
<b>Garant</b>	Obec Hokovce
<b>Kontaktná osoba garanta</b>	Tibor Stehlík
<b>Partneri garanta</b>	Cestná stavebná spoločnosť
<b>Začatie a ukončenie projektu</b>	2024 až 2026
<b>Stav projektu pred realizáciou</b>	
<b>Cieľ projektu</b>	Zvýšiť bezpečnosť chodcov pri pohybe v zastavanej časti obce
<b>Výstupy</b>	
<b>Používatelia</b>	Obyvatelia
<b>Indikátory monitoringu</b>	Dĺžka
<b>Zmluvné podmienky</b>	
<b>Riziká</b>	
<b>Poznámky</b>	

▲ [Návrat na hierarchickú štruktúru](#)

<b>Názov projektu</b>	Rekonštrukcia energetických zdrojov v obecných objektoch-využívanie NZE (fotovoltaika, solár)
<b>Garant</b>	Obec Hokovce
<b>Kontaktná osoba garanta</b>	Tibor Stehlík
<b>Partneri garanta</b>	Dodávateľ a realizátor nových energetických zdrojov
<b>Začatie a ukončenie projektu</b>	2023 až 2028
<b>Stav projektu pred realizáciou</b>	
<b>Cieľ projektu</b>	Zníženie prevádzkových nákladov obce, zníženie



	znečisťovania ovzdušia
<b>Výstupy</b>	
<b>Používatelia</b>	Obyvatelia
<b>Indikátory monitoringu</b>	Počet
<b>Zmluvné podmienky</b>	
<b>Riziká</b>	
<b>Poznámky</b>	

▲ [Návrat na hierarchickú štruktúru](#)

<b>Názov projektu</b>	Rekonštrukcia a doplnenie herných prvkov na detskom ihrisku
<b>Garant</b>	Obec Hokovce
<b>Kontaktná osoba garanta</b>	Tibor Stehlík
<b>Partneri garanta</b>	Dodávateľ prvkov pre vonkajšie detské ihriská
<b>Začatie a ukončenie projektu</b>	2025 až 2025
<b>Stav projektu pred realizáciou</b>	
<b>Cieľ projektu</b>	Skvalitnenie detského ihriska
<b>Výstupy</b>	
<b>Používatelia</b>	Rodiny s malými deťmi
<b>Indikátory monitoringu</b>	Počet herných prvkov
<b>Zmluvné podmienky</b>	
<b>Riziká</b>	
<b>Poznámky</b>	

▲ [Návrat na hierarchickú štruktúru](#)

<b>Názov projektu</b>	Vybudovanie multifunkčného ihriska pre verejnosť
<b>Garant</b>	Obec Hokovce





<b>Kontaktná osoba garanta</b>	Tibor Stehlík
<b>Partneri garanta</b>	Dodávateľ vonkajších ihrísk s umelým povrchom
<b>Začatie a ukončenie projektu</b>	2025 až 2026
<b>Stav projektu pred realizáciou</b>	
<b>Cieľ projektu</b>	Vybudovať podmienky pre kolektívne športovanie verejnosti
<b>Výstupy</b>	
<b>Používatelia</b>	Obyvatelia
<b>Indikátory monitoringu</b>	Počet športov
<b>Zmluvné podmienky</b>	
<b>Riziká</b>	
<b>Poznámky</b>	

▲ [Návrat na hierarchickú štruktúru](#)

<b>Názov projektu</b>	Zriadenie fitness parku s posilňovacími strojmi pre verejnosť
<b>Garant</b>	Obec Hokovce
<b>Kontaktná osoba garanta</b>	Tibor Stehlík
<b>Partneri garanta</b>	Dodávateľ outdoor posilňovacích strojov
<b>Začatie a ukončenie projektu</b>	2024 až 2024
<b>Stav projektu pred realizáciou</b>	
<b>Cieľ projektu</b>	Vybudovať podmienky pre športovanie a zdravý pohyb pre rôzne vekové kategórie, hlavne pre mládež
<b>Výstupy</b>	
<b>Používatelia</b>	Obyvatelia
<b>Indikátory monitoringu</b>	Plocha a počet strojov
<b>Zmluvné podmienky</b>	



Riziká	
Poznámky	

▲ [Návrat na hierarchickú štruktúru](#)

<b>Názov projektu</b>	Bezplatný internet na verejných priestranstvách
<b>Garant</b>	Obec Hokovce
<b>Kontaktná osoba garanta</b>	Tibor Stehlík
<b>Partneri garanta</b>	Dodávateľ a realizátor projektu Wifi pre Teba
<b>Začatie a ukončenie projektu</b>	2023 až 2023
<b>Stav projektu pred realizáciou</b>	
<b>Cieľ projektu</b>	Sprístupniť bezplatný internet verejnosti
<b>Výstupy</b>	
<b>Používatelia</b>	Obyvatelia, návštevníci
<b>Indikátory monitoringu</b>	Pokrytie
<b>Zmluvné podmienky</b>	
<b>Riziká</b>	
<b>Poznámky</b>	

▲ [Návrat na hierarchickú štruktúru](#)

<b>Názov projektu</b>	Obnova Kultúrneho domu
<b>Garant</b>	Obec Hokovce
<b>Kontaktná osoba garanta</b>	Tibor Stehlík
<b>Partneri garanta</b>	Stavebná spoločnosť
<b>Začatie a ukončenie projektu</b>	2025 až 2026
<b>Stav projektu pred realizáciou</b>	
<b>Cieľ projektu</b>	Zlepšiť technický stav budovy a znížiť jej energetickú náročnosť



<b>Výstupy</b>	
<b>Používatelia</b>	Obyvatelia
<b>Indikátory monitoringu</b>	Plocha
<b>Zmluvné podmienky</b>	
<b>Riziká</b>	
<b>Poznámky</b>	

▲ [Návrat na hierarchickú štruktúru](#)

<b>Názov projektu</b>	Rekonštrukcia budovy materskej školy
<b>Garant</b>	Obec Hokovce
<b>Kontaktná osoba garanta</b>	Tibor Stehlík
<b>Partneri garanta</b>	Stavebná spoločnosť
<b>Začatie a ukončenie projektu</b>	2024 až 2025
<b>Stav projektu pred realizáciou</b>	
<b>Cieľ projektu</b>	Zlepšiť technický stav budovy, znížiť jej energetickú náročnosť
<b>Výstupy</b>	
<b>Používatelia</b>	Deti navštevujúce MŠ, pracovníci v MŠ
<b>Indikátory monitoringu</b>	Plocha
<b>Zmluvné podmienky</b>	
<b>Riziká</b>	
<b>Poznámky</b>	

▲ [Návrat na hierarchickú štruktúru](#)

<b>Názov projektu</b>	Podpora miestnych záujmových organizácií a spolkov združujúcich seniorov
<b>Garant</b>	Obec Hokovce



<b>Kontaktná osoba garanta</b>	Tibor Stehlík
<b>Partneri garanta</b>	Aktívny obyvatelia
<b>Začatie a ukončenie projektu</b>	2023 až 2028
<b>Stav projektu pred realizáciou</b>	
<b>Cieľ projektu</b>	Skvalitniť spoločenský život, predchádzať možnej spoločenskej izolácii obyvateľov - napr. seniorov bývajúcich samostatne v domácnosti
<b>Výstupy</b>	
<b>Používatelia</b>	Obyvatelia, hlavne seniori
<b>Indikátory monitoringu</b>	Počet členov
<b>Zmluvné podmienky</b>	
<b>Riziká</b>	
<b>Poznámky</b>	

▲ [Návrat na hierarchickú štruktúru](#)

<b>Názov projektu</b>	Podpora organizovaniu kultúrnych a spoločenských podujatí
<b>Garant</b>	Obec Hokovce
<b>Kontaktná osoba garanta</b>	Tibor Stehlík
<b>Partneri garanta</b>	
<b>Začatie a ukončenie projektu</b>	2023 až 2028
<b>Stav projektu pred realizáciou</b>	
<b>Cieľ projektu</b>	Zvýšiť počet kultúrnych a spoločenských stretnutí zameraných na rôzne vekové kategórie, hlavne pre seniorov
<b>Výstupy</b>	
<b>Používatelia</b>	Obyvatelia



<b>Indikátory monitoringu</b>	Počet
<b>Zmluvné podmienky</b>	
<b>Riziká</b>	
<b>Poznámky</b>	

▲ [Návrat na hierarchickú štruktúru](#)

<b>Názov projektu</b>	Podpora organizovaných športových aktivít pre verejnosť
<b>Garant</b>	Obec Hokovce
<b>Kontaktná osoba garanta</b>	Tibor Stehlík
<b>Partneri garanta</b>	Športoví nadšenci
<b>Začatie a ukončenie projektu</b>	2023 až 2028
<b>Stav projektu pred realizáciou</b>	
<b>Cieľ projektu</b>	Zvýšiť pohybovú aktivitu obyvateľov so zameraním na mládež a taktiež seniorov
<b>Výstupy</b>	
<b>Používatelia</b>	Obyvatelia
<b>Indikátory monitoringu</b>	Počet organizovaných aktivít
<b>Zmluvné podmienky</b>	
<b>Riziká</b>	
<b>Poznámky</b>	

▲ [Návrat na hierarchickú štruktúru](#)



# REALIZAČNÁ ČASŤ

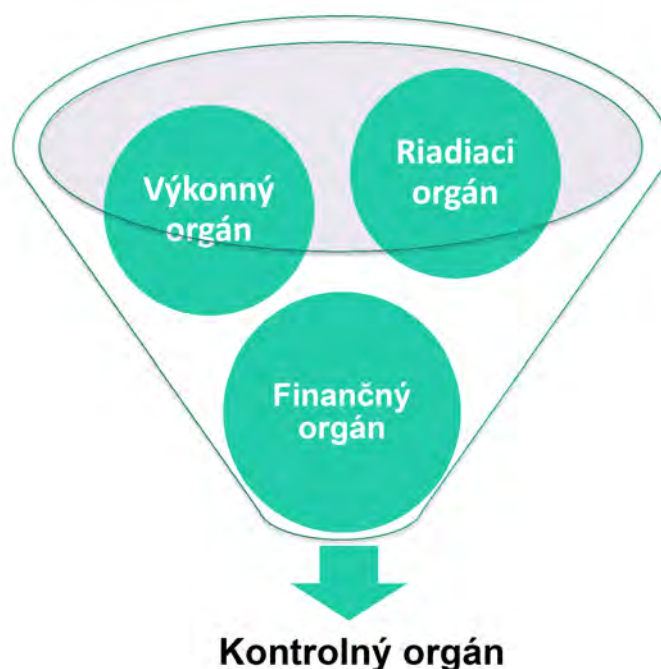
---

Realizačná časť je zameraná na popis postupov inštitucionálneho a organizačného zabezpečenia realizácie PHRSR. Ďalej obsahuje systém monitorovania a hodnotenia plnenia programu na základe stanovených merateľných ukazovateľov a vecný a časový harmonogram realizácie programu formou akčných plánov.



## 5.1 INŠTITUCIONÁLNE A ORGANIZAČNÉ ZABEZPEČENIE

Inštitucionálne a organizačné parametre definuje zákon NR SR č. 369/1990 Z. z., o obecnom zriadení v znení neskorších predpisov. Obec podľa novely zákona č. 539/2008: spracúva, schvaľuje, riadi a pravidelne vyhodnocuje plnenie PHRSR, poskytuje súčinnosť pri príprave a realizácii PHRSR VÚC v území regiónu, poskytuje súčinnosť pri príprave regionálnych operačných programov a spolupracuje pri zabezpečovaní rozvojových spoločných zámerov. Do procesu zabezpečenia realizácie jednotlivých opatrení sú zapojené štyri organizačné zložky:



Riadiacim orgánom, zodpovedným za zabezpečenie realizácie PHRSR, je starosta a obecné zastupiteľstvo. Orgán navrhuje, riadi a zlepšuje procesy rozvoja s cieľom podporovať politiku a stratégiu definovanú v schválenom programovom dokumente tak, aby ním zabezpečované činnosti boli s ostatnými orgánmi koordinované a prispievali k efektívnosti a účinnosti podpory rozvoja aktivít na území obce.

Výkonným orgánom sú poverení pracovníci. Jedná sa zároveň aj o externé firmy, ktoré budú vykonávať plnenie jednotlivých aktivít a rozvojových cieľov riešeného územia.

Finančným orgánom je hlavná účtovníčka/účtovník riešeného územia. Dohliada na spracovanie všetkých dokumentov do účtovníctva a administratívy riešeného územia.



Kontrolný orgán je zastúpený hlavným kontrolórom/hlavnou kontrolórkou riešeného územia. Ten dohliada na vykonávanie jednotlivých aktivít na obecnej úrovni. Jeho úlohou je kontrolovať naplnenie jednotlivých opatrení a vypracovávať správu o kontrole.

**FORMULÁR Č. R 2 - KRITÉRIÁ HODNOTENIA PHRSR**

Skupina kritérií/Kritérium	Váha kritéria/Body	Rozsah bodového hodnotenia	Poznámka
Obsah dokumentu	3	0-4	Dokument spĺňa potrebné náležitosti, avšak neobsahuje všetky doplnkové formuláre.
Zrozumiteľnosť dokumentu	3	0-4	Dokument je po odbornej stránke zrozumiteľný, avšak niektoré časti sú zbytočne zložito písané pre laickú verejnosť.
Prehľadnosť dokumentu	4	0-4	Dokument má jasnú štruktúru a atraktívny dizajn.
Väzby dokumentu na iné strategické dokumenty na miestnej, regionálnej a národnej úrovni	2	0-4	PHRSR nadväzuje len na základné strategické dokumenty VÚC (územný plán a PHRSR).
Súlad navrhovanej stratégie s potenciálom územia	4	0-4	Zvolená stratégia je ideálna vzhľadom k potenciálu daného územia.
Postupy monitorovania a hodnotenia	3	0-4	Jednotlivé kroky monitorovania a hodnotenia spĺňajú všetky náležitosti, ale sú popísané príliš všeobecne.





Skupina kritérií/Kritérium	Váha kritéria/ Body	Rozsah bodového hodnotenia	Poznámka
Iné...	...	0-4	...

## FORMULÁR Č. R 1 - AKČNÝ PLÁN

Akčný plán pre oblasť 1.1 Infraštruktúra				
Opatrenie, aktivita	Termín (rok)	Zodpovedný	Financovanie	Ukazovateľ výstupu
<b>Opatrenie 1.1.1: Dopravná infraštruktúra</b>				
Aktivita 1.1.1.1: Obnova prístreškov na autobusových zastávkach	2024 až 2024	Obec Hokovce	Budú uvedené v projekte	Počet - 2024
Aktivita 1.1.1.2: Rekonštrukcia a dobudovanie miestnych ciest - komunikácií pre motorové vozidlá	2023 až 2028	Obec Hokovce	Budú uvedené v projekte	Dĺžka - 2028
Aktivita 1.1.1.3: Rekonštrukcia a dobudovanie chodníkov pre peších	2024 až 2026	Obec Hokovce	Budú uvedené v projekte	Dĺžka - 2026
<b>Opatrenie 1.1.2: Technická infraštruktúra</b>				
Aktivita 1.1.2.1: Dobudovanie splaškovej kanalizácie	2023 až 2024	Obec Hokovce	Budú uvedené v projekte	Kapacita pokrytia - 2024



Akčný plán pre oblasť 1.1 Infraštruktúra				
Opatrenie, aktivita	Termín (rok)	Zodpovedný	Financovanie	Ukazovateľ výstupu
Aktivita 1.1.2.2: Dobudovanie vodovodu	2023 až 2024	Obec Hokovce	Budú uvedené v projekte	Percento pokrytia - 2024
Aktivita 1.1.2.3: Bezplatný internet na verejných priestranstvách	2023 až 2023	Obec Hokovce	Budú uvedené v projekte	Pokrytie - 2023

▲ [Návrat na hierarchickú štruktúru](#)

Akčný plán pre oblasť 1.2 Rozvoj obce				
Opatrenie, aktivita	Termín (rok)	Zodpovedný	Financovanie	Ukazovateľ výstupu
<b>Opatrenie 1.2.1: Bytová výstavba</b>				
Aktivita 1.2.1.1: Vysporiadanie a vyčlenenie ďalších nových stavebných pozemkov	2023 až 2025	Obec Hokovce	Budú uvedené v projekte	Počet - 2025
<b>Opatrenie 1.2.2: Cestovný ruch</b>				
Aktivita 1.2.2.1: Podpora poskytovateľom ubytovania na súkromí	2023 až 2025	Obec Hokovce	Budú uvedené v projekte	Kapacita - 2025
Aktivita 1.2.2.2: Propagácia existujúcich ubytovacích kapacít pre	2023 až 2028	Obec Hokovce	Budú uvedené v projekte	Počet - 2028



Akčný plán pre oblasť 1.2 Rozvoj obce				
Opatrenie, aktivita	Termín (rok)	Zodpovedný	Financovanie	Ukazovateľ výstupu
CR (hotel, penzión)				
Aktivita 1.2.2.3: Podpora zriadeniu a prevádzkovaníu ekofarmy s kontaktnou minizoo	2024 až 2026	Obec Hokovce	Budú uvedené v projekte	Služby ekofarmy - 2026

▲ [Návrat na hierarchickú štruktúru](#)

Akčný plán pre oblasť 2.1 Služby obce				
Opatrenie, aktivita	Termín (rok)	Zodpovedný	Financovanie	Ukazovateľ výstupu
<b>Opatrenie 2.1.1: Školstvo</b>				
Aktivita 2.1.1.1: Rekonštrukcia budovy materskej školy	2024 až 2025	Obec Hokovce	Budú uvedené v projekte	Plocha - 2025
<b>Opatrenie 2.1.2: Kultúra a spoločenský život</b>				
Aktivita 2.1.2.1: Obnova Kultúrneho domu	2025 až 2026	Obec Hokovce	Budú uvedené v projekte	Plocha - 2026
Aktivita 2.1.2.2: Podpora miestnych záujmových organizácií a spolkov združujúcich seniorov	2023 až 2028	Obec Hokovce	Budú uvedené v projekte	Počet členov - 2028
Aktivita 2.1.2.3: Podpora organizovaniu	2023 až 2028	Obec Hokovce	Budú uvedené v	Počet - 2028



Akčný plán pre oblasť 2.1 Služby obce				
Opatrenie, aktivita	Termín (rok)	Zodpovedný	Financovanie	Ukazovateľ výstupu
kultúrnych a spoločenských podujatí			projekte	
<b>Opatrenie 2.1.3: Pohybové voľnočasové aktivity</b>				
Aktivita 2.1.3.1: Rekonštrukcia a doplnenie herných prvkov na detskom ihrisku	2025 až 2025	Obec Hokovce	Budú uvedené v projekte	Počet herných prvkov - 2025
Aktivita 2.1.3.2: Vybudovanie multifunkčného ihriska pre verejnosť	2025 až 2026	Obec Hokovce	Budú uvedené v projekte	Počet športov - 2026
Aktivita 2.1.3.3: Zriadenie fitness parku s posilňovacími strojmi pre verejnosť	2024 až 2024	Obec Hokovce	Budú uvedené v projekte	Plocha a počet strojov - 2024
Aktivita 2.1.3.4: Podpora organizovaných športových aktivít pre verejnosť	2023 až 2028	Obec Hokovce	Budú uvedené v projekte	Počet organizovaných aktivít - 2028

▲ [Návrat na hierarchickú štruktúru](#)



<b>Akčný plán pre oblasť 3.1 Životné prostredie</b>				
<b>Opatrenie, aktivita</b>	<b>Termín (rok)</b>	<b>Zodpovedný</b>	<b>Financovanie</b>	<b>Ukazovateľ výstupu</b>
<b>Opatrenie 3.1.1: Nakladanie s odpadom</b>				
Aktivita 3.1.1.1: Vybudovanie náučného chodníka s tabuľami o ochrane životného prostredia (lavičky, altánky)	2026 až 2028	Obec Hokoce	Budú uvedené v projekte	Dĺžka - 2028
Aktivita 3.1.1.2: Dobudovanie zberného dvora	2024 až 2024	Obec Hokoce	Budú uvedené v projekte	Kapacita - 2024
<b>Opatrenie 3.1.2: Zeleň verejných priestranstiev</b>				
Aktivita 3.1.2.1: Realizácia vodozádržných opatrení - zachytávanie dažďovej vody	2024 až 2024	Obec Hokoce	Budú uvedené v projekte	Množstvo zachytenej vody - 2024
Aktivita 3.1.2.2: Nákup techniky pre skvalitnenie údržby verejných priestorov (čistenie, kosenie, polievanie a iné)	2023 až 2024	Obec Hokoce	Budú uvedené v projekte	Počet - 2024
Aktivita 3.1.2.3: Revitalizácia parku a verejných zelených	2025 až 2028	Obec Hokoce	Budú uvedené v projekte	Plocha - 2028



Akčný plán pre oblasť 3.1 Životné prostredie				
Opatrenie, aktivita	Termín (rok)	Zodpovedný	Financovanie	Ukazovateľ výstupu
plôch				
Opatrenie 3.1.3: Ekologické zdroje energie				
Aktivita 3.1.3.1: Rekonštrukcia energetických zdrojov v obecných objektoch- využívanie NZE (fotovoltaika, solár)	2023 až 2028	Obec Hokovce	Budú uvedené v projekte	Počet - 2028

▲ [Návrat na hierarchickú štruktúru](#)

## 5.2 MONITOROVANIE A HODNOTENIE

Program hospodárskeho rozvoja a sociálneho rozvoja (PHRSR) je živý dokument. V záujme efektívneho a koordinovaného postupu by mali byť jednotlivé navrhované projekty z rozvojovej stratégie (Formulár č. S 1 - Hierarchia strategických cieľov) pravidelne kontrolované a vyhodnocované (odporúča sa v intervale 6 – 12 mesiacov, podľa uváženia). Monitoring stratégie v súlade s navrhovanou organizačnou štruktúrou je zabezpečovaný na dvoch základných úrovniach. Prvou je získavanie a prvotné spracovanie informácií z terénu.

Na jednej strane je potrebné sledovať realizované a pripravované aktivity, na druhej strane ukazovatele pôsobenia a dopadov implementácie PHRSR na život obyvateľov v obci a jej celkový rozvoj. Tieto úlohy môžu zabezpečovať iba pracovníci aktívni priamo v teréne. Odporúča sa zabezpečiť systém (skupinu pracovníkov, aktivistov) spolupracujúcich na tejto úlohe. K zabezpečeniu monitoringu je potrebné spracovať systém kritérií, ukazovateľov a metodiku monitoringu tak, aby bolo možné reálne vyhodnocovať prebiehajúce procesy. Druhou úrovňou je odborné vyhodnocovanie informácií a sledovanie plnenia cieľov a priorít. Monitorovanie plnenia PHRSR bude stálym a dlhodobým procesom, zameraným na sledovanie kvalitatívnych a



kvantitatívnych zmien pomocou vybraných ukazovateľov. Jeho cieľom bude získavanie informácií o skutočnom plnení opatrení, zameraných na zmenu negatívneho vývoja, resp. o potrebe zmeniť ich výber alebo spôsob realizácie. Stabilizovať zásady procesu monitorovania umožní priebežná i etapovitá kontrola realizácie programu. Nevyhnutnou podmienkou monitoringu je organizačné a metodické zabezpečenie riešenia operatívnych problémov a z nich vyplývajúce zmenové riadenie. Monitorovanie plnenia PHRSR bude obsahovať nasledovné činnosti:

- každoročné hodnotenie napĺňania cieľov stanovených v PHRSR
- vyhodnotenie dosiahnutých výsledkov ako popis stupňa realizovaných cieľov a opatrení
- vyhodnotenie dopadov aktivít na obec a jej rozvoj

Uvedené činnosti, uskutočnené v procese monitorovania, umožnia zhodnotiť postup v realizácii plánovaných úloh. Tento proces znamená sledovanie výstupov, financovanie jednotlivých činností, projektov alebo etáp. Monitorovanie sa uskutočňuje prostredníctvom ukazovateľov, ktoré sa vzťahujú na špecifické ciele, objasňujú stav implementácie, výsledkov a dopadov a poukazujú na dosiahnutý vývoj vo vzťahu k finančnému plánu.

Cieľom monitorovania, ktoré by malo byť vykonávané pracovnými skupinami, bude zabezpečiť konzistentné, pravdivé a pravidelné informácie o realizovaných a ukončených projektoch. Vhodným spôsobom na realizáciu monitoringu sú kvantitatívne (merateľné) ukazovatele úspešnosti, ktoré dávajú jednoznačnú odpoveď na stupeň alebo mieru naplnenia projektu v danom časovom období. Spôsob práce pracovnej skupiny, uskutočňujúcej monitorovanie a hodnotenie, vyplynie zo samotného charakteru projektu.

Zmyslom procesu hodnotenia je sumarizovať výstupy získané monitorovaním projektov na získanie informácií o účinnosti a efektívnosti vynaložených nákladov. Tieto informácie sa transformujú do monitorovacích a hodnotiacich správ, ktoré sa prerokovávajú na zasadnutiach obecného zastupiteľstva, resp. komisie pre rozvoj obce.

Proces hodnotenia využíva ako svoje vstupy všetky dáta získavané v procese monitorovania. Výstupom procesu hodnotenia, resp. celého procesu monitorovania a hodnotenia, sú hodnotiace a monitorovacie správy. Hodnotenie je vykonávané pravidelne za účelom merania efektivity voči cieľom projektov. Vykonáva sa v priebehu realizácie jednotlivých projektov a taktiež po ich ukončení. Posudzuje sa hlavne vecná stránka a vzniknuté problémy. Riešenie prioritných



problémov sa posudzuje s použitím kritérií voči stanoveným ukazovateľom. Hodnotenie znamená kritické a objektívne overovanie. Plní funkciu spätnej väzby. Hodnotenie sa opiera o monitorovacie činnosti, ktoré mu poskytujú nevyhnutné informácie.

Základné monitorovacie ukazovatele plnenia programu hospodárskeho rozvoja a sociálneho rozvoja:

- počet pripravených investičných aktivít
- počet zrealizovaných investičných aktivít
- objem zrealizovaných investičných aktivít
- objem získaných prostriedkov z externých zdrojov
- objem aktivizovaných vnútorných zdrojov
- miera zapojenia obyvateľov a ostatných aktérov do aktivít PHRSR
- miera skvalitnenia poskytovaných služieb v riešenom území
- počet a rozsah poskytovaných služieb v riešenom území
- miera zvýšenia kvality a pripravenosti ľudských kapacít v riešenom území
- miera zvýšenia návštevnosti riešeného územia
- miera zviditeľnenia sa riešeného územia v regióne, v SR a EÚ
- počet a kvalita zrealizovaných občianskych aktivít
- miera skvalitnenia života obyvateľov riešeného územia

## FORMULÁR Č. R 5 - PLÁN HODNOTENIA A MONITOROVANIA

Typ hodnotenia	Vykonať prvýkrát	Dôvod vykonania/periodicita
<b>Strategické hodnotenie</b>	Dlhodobé, vopred naplánované a hĺbkové. Jeho súčasťou by mali byť diskusie a konzultácie o naplnených a nenaplnených cieľoch. Dátum (rok), kedy sa má vykonať prvýkrát, si určí samospráva riešeného územia sama.	Zistenie stavu dokumentu k reálnemu stavu riešeného územia, čo sa naplnilo a čo nenaplnilo, riešenia príp. vzniknutých problémov a pod. Periodicita, resp. pravidelné opakovanie, je vhodná raz ročne.





Typ hodnotenia	Vykonať prvýkrát	Dôvod vykonania/periodicita
<b>Operatívne hodnotenie</b>	Vykonáva sa pravidelnejšie a častejšie, je založené na krátkodobej báze. Dátum (mesiac a rok), kedy sa má vykonať prvý krát, si určí samospráva riešeného územia sama.	Hodnotia sa jednotlivé aspekty PHRSR, najmä realizácia jednotlivých projektov a ich vplyv na samotné riešené územie. Vykonáva sa ideálne viac krát ročne (min. 2-krát).
<b>Tematické hodnotenie časti PHRSR</b>	Realizuje sa na konkrétnu časť dokumentu (obvykle strategickú), v rámci ktorej sa identifikujú možné problémy. Dátum (mesiac a rok), kedy sa má vykonať prvý krát, si určí samospráva riešeného územia sama.	Hodnotí sa vybraná časť dokumentu alebo konkrétny projektový zámer, napr. v prípade, keď je považovaný za rizikový, čo vyplýva z predchádzajúcej monitorovacej správy. Periodicitu si určí samospráva riešeného územia sama.
<b>Ad hoc mimoriadne hodnotenie</b>	Ad hoc, alebo tzv. hodnotenie „za horúca“, sa vykonáva podľa aktuálnej potreby, ak si to vyžiada situácia (napr. vznikne nečakaný problém). Nie je vopred stanovené, kedy sa má realizovať prvý krát.	Vykonáva sa podľa aktuálnej potreby, ktorá vznikla nečakaným odklonením sa od stanovených cieľov, plánovaných hodnôt alebo pri návrhu zmeny obsahovej štruktúry dokumentu. Nepravidelná periodicita, podľa potreby.
<b>Ad hoc hodnotenie celého PHRSR alebo jeho časti</b>	Podobne ako mimoriadne hodnotenie, len sa určí, či je zamerané na vybranú časť, alebo celý dokument. Nie je vopred stanovené, kedy sa má realizovať prvý krát.	Vykonáva sa na základe rozhodnutia starostu/primátora, kontrolného orgánu obce/mesta, podnetu poslancov, príp. na základe protokolu Národného kontrolného úradu SR.



Typ hodnotenia	Vykonať prvýkrát	Dôvod vykonania/periodicita
		Nepravidelná periodicita, podľa potreby.

**FORMULÁR Č. R 6 - KOMUNIKAČNÝ PLÁN PRE FÁZU REALIZÁCIE PHRSR**

Časový rámec	Miesto konania	Cieľová skupina	Forma	Téma, ciele	Vstupné údaje	Výstupy
6/2023	obecný úrad	poslanci	rokovanie	návrh rozpočtu k vybraným projektom PHRSR	rozpočet obce na rok 2023	finálny rozpočet k vybraným projektom



# FINANČNÁ ČASŤ

---

Finančná časť obsahuje finančné zabezpečenie jednotlivých opatrení a aktivít. Táto časť obsahuje indikatívny finančný plán na celé obdobie realizácie PHRSR, model viaczdrojového financovania jednotlivých opatrení, aktivít (projektov) za účasti partnerov v území, hodnotiacu tabuľku pre výber projektov a výnosovo-nákladovú analýzu.



Finančné vyčíslenie jednotlivých aktivít sa v PHRSR uvádza pri väčšine opatrení a aktivít, potrebných na naplnenie cieľov programu. Tie sú stanovené odhadom, konečné rozpočty budú súčasťou vykonávacích plánov. Pri schvaľovaní financovania jednotlivých úloh sa bude prihliadať na ich dôležitosť a dopad hospodársky, environmentálny a sociálny na rozvoj obce. Viaceré úlohy sa môžu realizovať v rámci bežnej prevádzky, v rámci vlastných kapacít samosprávy, ale mnohé zase vyžadujú náročnejšie finančné a personálne zdroje a spoluprácu s inými subjektmi.

Potenciálne zdroje na realizáciu opatrení a aktivít PHRSR sú:

- vlastné zdroje, rozpočet obce,
- bankové úvery,
- štátne dotácie z účelových fondov,
- financie z Národných projektov,
- štrukturálne fondy,
- nadácie, neinvestičné fondy,
- účelové fondy zahraničných zastupiteľstiev v SR,
- sponzoring podnikateľov, firiem, bankového sektora, súkromných osôb,
- združovanie prostriedkov verejnej a neverejnej sféry,
- a iné.



# ZÁVER

---



## 7.1 ZHRNUTIE DOSIAHNUTÝCH VÝSLEDKOV

### FORMULÁR Č. Z 1 - SCHVÁLENIE PHRSR

Schválenie PHRSR	
<b>Dokument</b>	<p><b>Názov:</b> Program hospodárskeho rozvoja a sociálneho rozvoja obce Hokočce na roky 2023 - 2028</p> <p>Štruktúra:</p> <ol style="list-style-type: none"> <li><b>Úvod</b> – základná charakteristika a význam spracovania dokumentu.</li> <li><b>Analytická časť</b> – analýza riešeného územia v 3 kľúčových oblastiach (socioekonomickej, územno-technickej a prírodno-environmentálnej).</li> <li><b>Strategická časť</b> – určuje hlavné ciele, priority a opatrenia potrebné pre ďalší rozvoj riešeného územia, pri rešpektovaní princípov regionálnej politiky, v záujme dosiahnutia udržateľného rozvoja územia.</li> <li><b>Programová časť</b> – definuje strategické prioritné rozvojové oblasti riešeného územia a určuje zoznam opatrení, potrebných na zabezpečenie realizácie tohto dokumentu.</li> <li><b>Realizačná časť</b> – je zameraná na popis inštitucionálneho a organizačného zabezpečenia a obsahuje informácia o monitorovaní a hodnotení, ktoré je potrebné pravidelne realizovať. Okrem toho táto časť obsahuje Akčný plán rozvoja obce/mesta (Formulár R 6).</li> <li><b>Finančná časť</b> – obsahuje finančnú časť, ktorá definuje zabezpečenie jednotlivých aktivít a opatrení, zdroje financovania a organizačnú stránku realizácie PHRSR</li> <li><b>Záver</b> – obsahuje informácie o schválení dokumentu.</li> </ol>



Schválenie PHRSR	
<b>Spracovanie</b>	<p><b>Forma spracovania:</b> prostredníctvom webovej aplikácie E-PRO</p> <p><b>Obdobie spracovania:</b> 04 - 05 / 2023</p> <p><b>Riadiaci tím:</b> Tibor Stehlík, starosta obce Hokoce</p> <p><b>Externá odborná spolupráca:</b> PROROZVOJ, s. r. o., poskytovateľ a prevádzkovateľ webovej aplikácie E-PRO</p> <p><b>Účasť verejnosti a komunikácia s verejnosťou:</b> Prieskum verejnej mienky obyvateľov, webová stránka obce, Dotazník</p> <p><b>Náklady na spracovanie:</b> suma za licenciu oprávňujúcu používať webovú aplikáciu E-PRO na vytvorenie tohto dokumentu</p>
<b>Prerokovanie</b>	<p><b>Prerokovanie v orgánoch samosprávy:</b> dňa 31.5.2023 na Obecnom zastupiteľstve obce Hokoce za účasti všetkých poslancov Obecného zastupiteľstva</p> <p><b>Verejné pripomienkovanie:</b> 05/2023</p>
<b>Schválenie</b>	<p><b>Návrh na uznesenie zastupiteľstva:</b> Dňa 31.5.2023 bol spracovaný návrh uznesenia č. 33 , ktorým bol Obecným zastupiteľstvom schválený Program hospodárskeho rozvoja a sociálneho rozvoja obce Hokoce na roky 2023-2028. Starosta obce Hokoce uznesenie č. 33 podpísal dňa 31.5.2023.</p>